

CARACTERIZACIÓN DE LA ACTIVIDAD ECONÓMICA DE LA REGIÓN I METROPOLITANA DEL ESTADO DE CHIAPAS.

DR. ENRIQUE ALBERTO VÁZQUEZ CONSTANTINO

ING. FLOR ELIZABETH HERNÁNDEZ GONZÁLEZ

**CENTRO DE INVESTIGACIÓN Y ESTUDIOS SOCIALES, ECONÓMICOS Y DE
MERCADOS DEL SECTOR PRIVADO, AC**

TUXTLA GUTIÉRREZ, CHIAPAS, MÉXICO

ENERO 2018

REGIÓN I METROPOLITANA

La Región I Metropolitana está integrada por los municipios de 012 Berriozábal, 027 Chiapa de Corzo, 086 Suchiapa y 101 Tuxtla Gutiérrez, con una extensión territorial de 1,799.94 km², es decir el 2.5% respecto al Estado; 773 localidades, el 3.85% respecto al Estado, de los cuales 7 son urbanas y 766 rurales.

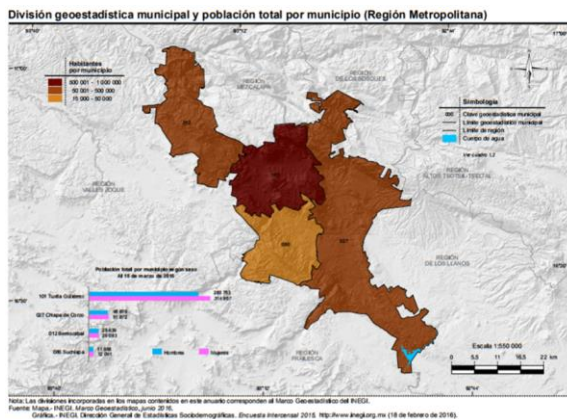


IMAGEN 1 DIVISIÓN GEOESTADÍSTICA MUNICIPAL Y POBLACIÓN TOTAL POR MUNICIPIO (Región Metropolitana). INEGI

Esta Región I, cuenta con 705,201 habitantes que corresponden el 14.7% del Estado de Chiapas, presenta una densidad de población de 391.79 habitantes por kilómetro cuadrado. Así también, 339,355 son hombres y 365,846 son mujeres.

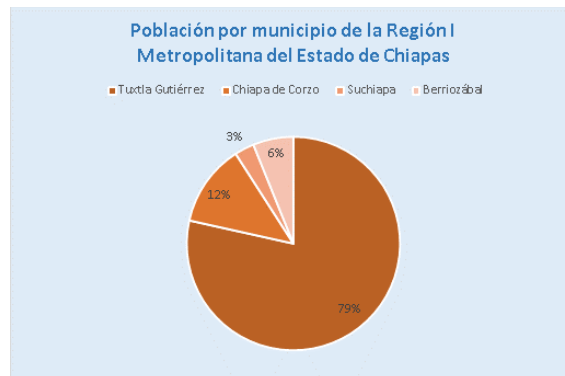


IMAGEN 2 POBLACIÓN POR MUNICIPIO DE LA REGIÓN I METROPOLITANA DEL ESTADO DE CHIAPAS. ELABORACIÓN PROPIA CON DATOS DEL INEGI.

La Región I Metropolitana, cuenta con 44,145 unidades económicas registradas, de los cuales el 89% realizan actividades del sector terciario, 10% del sector secundario y el 1% en el sector primario.

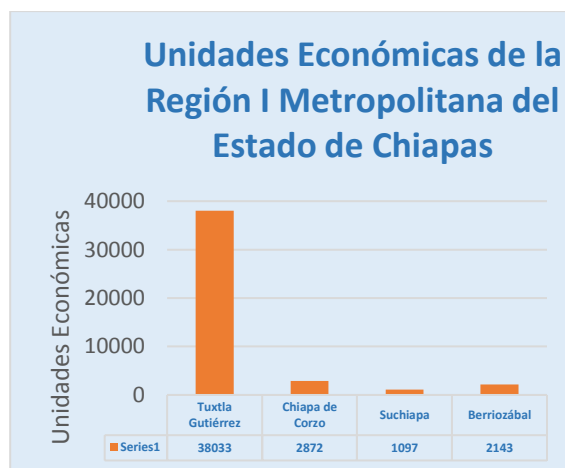


IMAGEN 3 UNIDADES ECONÓMICAS DE LA REGIÓN I METROPOLITANA DEL ESTADO DE CHIAPAS. ELABORACIÓN PROPIA. CON DATOS DEL INEGI.

Por municipio, se integra de la siguiente manera: en Tuxtla Gutiérrez, se encuentran 38,033 unidades económicas, en Chiapa de Corzo 2,872, Suchiapa 1,097 y en Berriozábal 2,143 de ellas.

La población económicamente activa de esta Región I, es la siguiente: Tuxtla Gutiérrez, 297,045 personas; Chiapa de Corzo 43,721 personas; Suchiapa 9,493 personas y Berriozábal 19,894 personas.

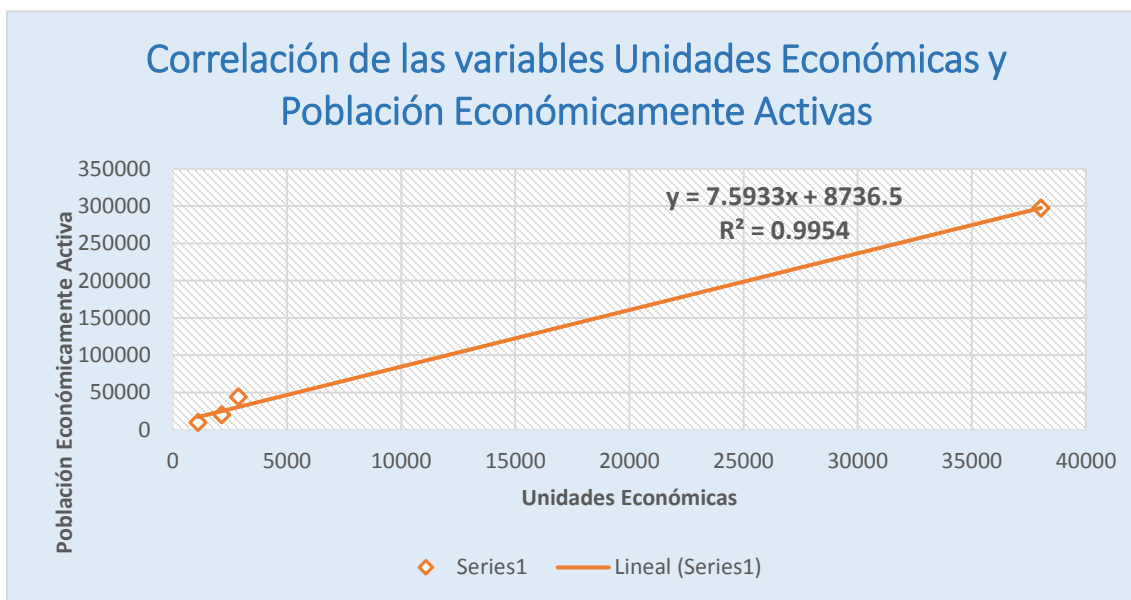


IMAGEN 4 CORRELACIÓN DE LAS VARIABLES UNIDADES ECONÓMICAS Y POBLACIÓN ECONÓMICAMENTE ACTIVA. ELABORACIÓN PROPIA CON DATOS DEL INEGI.

Para el desarrollo socioeconómico de una sociedad, es fundamental que su población económicamente activa, tenga un espacio donde desarrollarse, así también que con su talento contribuya a la productividad, competitividad y rentabilidad de esta región.

La correlación de las variables Población Económicamente Activa y Unidades Económicas es directa, se explica con el algoritmo $y = 7.5933x + 8736.5$ y presenta una $R^2 = 0.9954$. Es decir, **explica la necesidad de generar más Unidades Económicas competitivas y productivas para que den espacio de trabajo a la Población Económicamente Activa, cada vez con mayor crecimiento.**

En una sociedad, donde no se cuentan con las oportunidades de empleo, es donde se tiene evidencia que se ha incrementado la actividad informal, la delincuencia, la deserción escolar, además de sumar a los indicadores de pobreza.

De acuerdo al análisis realizado, se determinó que en Tuxtla Gutiérrez, el 22.7% de la población de 15 años o más tiene instrucción media superior y el 33.1% instrucción superior; en Chiapa de Corzo el 19.4% de la población de 15 años o más tiene instrucción media superior y el 16.5% instrucción superior; en Suchiapa el 19.7% de la población de 15 años o más tiene instrucción media superior y el 14.1% instrucción superior; y en Berriozábal el 15.3% de la población de 15 años o más tiene instrucción media superior y el 11.9% instrucción superior.

Lo anterior, es fundamental porque se deben intensificar las acciones para entrenar a la población económicamente activa, principalmente en actividades del sector industrial, así como en la

creación, mantenimiento y aceleramiento de empresas.

Se realizó la correlación entre el número de unidades económicas que se encuentran en una región y el del grado de desigualdad que presentan, teniendo como resultado que no tienen una correlación directa, sin embargo, también determinamos que lo que permite disminuir la desigualdad es el grado de productividad, es decir, si **incrementamos la productividad en las unidades económicas que actualmente están en la región**, con base a la innovación, mayor complejidad y aprovechar las ventajas comparativas reveladas, estaremos generando una importante acción para la recuperación económica.

También debe implementarse **estrategias para incrementar el número de unidades económicas**, quienes pueden hacerse cargo las personas que egresan tanto del nivel superior como medio superior.



IMAGEN 5 CORRELACIÓN DE LAS UNIDADES ECONÓMICAS Y EL INDICADOR DE DESIGUALDAD GINI DE LA REGIÓN I METROPOLITANA DEL ESTADO DE CHIAPAS. ELABORACIÓN PROPIA CON DATOS DEL INEGI.

Así también, se identificó que potencializando las labores del sector industrial, es decir, del sector secundario, coadyuvará a detonar las actividades de la región, cabe señalar que se realizaron análisis de las actividades económicas existentes y no existentes que presentan potencial para realizarse en la región, enfocándonos a las que presentan mayor ventaja competitiva así como una economía compleja mayor.

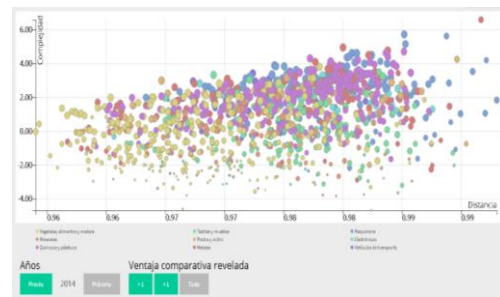


IMAGEN 6 ACTIVIDADES ECONÓMICAS ZONA METROPOLITANA DE TUXTLA GUTIÉRREZ. SHCP.

Del análisis de las diferentes actividades económicas, se identificaron las actividades que presentaran una ventaja comparativa revelada mayor a 1, que representa a aquellas actividades que los habitantes de esta región tienen cierto conocimiento que puede aplicarse en estas nuevas actividades o son factibles de entrenarse en ellos, así también, el acceso a sumarse a una

cadena de valor global, teniendo como resultado el siguiente:



IMAGEN 7 ACTIVIDADES ECONÓMICAS DE LA ZONA METROPOLITANA DE TUXTLA GUTIÉRREZ CON VENTAJA COMPARATIVA REVELADA MAYOR A UNO. SHCP

Las actividades económicas que tienen potencial para realizarse en esta zona, son los vinculados a la fabricación de alimentos para personas y animales, la minería, la industria química, la fabricación de muebles, la fabricación de maquinaria y componentes electrónicos.

Las empresas e instituciones registradas en el Registro Nacional de Empresas e Instituciones Científicas y Tecnológicas de esta región se encuentran en Tuxtla Gutiérrez 129 y de Berriozábal 4, es decir 131 empresas.

TABLA DE IMÁGENES:

IMAGEN 1 DIVISIÓN GEOESTADÍSTICA MUNICIPAL Y POBLACIÓN TOTAL POR MUNICIPIO (Región Metropolitana). INEGI .. 1

IMAGEN 2 POBLACIÓN POR MUNICIPIO DE LA REGIÓN I METROPOLITANA DEL ESTADO DE CHIAPAS. ELABORACIÓN PROPIA CON DATOS DEL INEGI. 1

IMAGEN 3 UNIDADES ECONÓMICAS DE LA REGIÓN I METROPOLITANA DEL ESTADO DE CHIAPAS. ELABORACIÓN PROPIA. CON DATOS DEL INEGI. 1

IMAGEN 4 CORRELACIÓN DE LAS VARIABLES UNIDADES ECONÓMICAS Y POBLACIÓN ECONÓMICAMENTE ACTIVA. ELABORACIÓN PROPIA CON DATOS DEL INEGI..... ¡Error! Marcador no definido.

IMAGEN 5 CORRELACIÓN DE LAS UNIDADES ECONÓMICAS Y EL INDICADOR DE DESIGUALDAD GINI DE LA REGIÓN I METROPOLITANA DEL ESTADO DE CHIAPAS. ELABORACIÓN PROPIA CON DATOS DEL INEGI. 3

IMAGEN 6 ACTIVIDADES ECONÓMICAS ZONA METROPOLITANA DE TUXTLA GUTIÉRREZ. SHCP..... 3

IMAGEN 7 ACTIVIDADES ECONÓMICAS DE LA ZONA METROPOLITANA DE TUXTLA GUTIÉRREZ CON VENTAJA COMPARATIVA REVELADA MAYOR A UNO. SHCP..... 4