

Evolución del sector Agropecuario de Cuba.

2000 – 2010

Resumen

Se utilizó información relacionada con la producción agrícola en Cuba en la última década, para hacer un análisis valorativo de su comportamiento, se aborda esencialmente la evolución de las principales producciones agrícolas, la superficie de la tierra y su uso, el rendimiento de los diferentes cultivos, las formas de propiedad, así como las principales amenazas que afectan el sector agropecuario y la seguridad alimentaria a nivel internacional y en especial en Cuba; se muestra de manera sintetizada la situación actual en que se encuentra la esfera agrícola nacional. Por lo que la principal conclusión a la que se arriba es que el país se encuentra en una crisis agropecuaria marcada por la tendencia negativa de cada uno de los indicadores analizados en la presente investigación. De ahí la necesidad de tomar una mayor conciencia sobre los problemas que presenta la agricultura con el objetivo de trazar estrategias más eficaces que logren revertir la situación existente.

Introducción

“Cuba es considerada como un país con preeminencia de la producción de origen agropecuario. Pese a ello, la situación del 75 % de la población nacional residente en zonas rurales antes de 1959 era extremadamente crítica desde el punto de vista alimentario por las condiciones derivadas de la tenencia de la tierra.

El 15 % de los propietarios disponía de 4,3 millones de hectáreas que conformaban el 48 % de las fincas, con grandes extensiones improductivas o dedicadas a la ganadería extensiva. Mientras, el 70 % del resto de los propietarios, con fincas cuya dimensión era inferior a 26,8 hectáreas, no alcanzaba en conjunto el 12 % del área, según reportó en 1946 el Censo Agrícola Nacional.

La crisis económica que afectó el país desde inicios de la década de los años 1990-2000 tuvo fuertes repercusiones adversas en este sector. Debido a las fuertes transformaciones acometidas en él con anterioridad el sector agropecuario se sustentaba en un alto nivel de mecanización y, por consiguiente, tenía una gran dependencia del petróleo y la masiva aplicación de fertilizantes y medios químicos para la protección de las plantas.

La producción agropecuaria alcanzó como promedio, en el período 1995-2000, una tasa de crecimiento del 6,3 %, con incremento en los rendimientos en 16 de los 18 principales cultivos, record en la producción de viandas y hortalizas, todo ello con una utilización más eficiente de los insumos por unidad producida.

A partir del año 2000 y como una continuidad del proceso iniciado en 1994 comienza la recuperación gradual de la industria alimenticia. En el periodo 2006-2008 se intensifica la comercialización de un grupo de productos donde se han logrado importantes crecimientos como una forma de contribución al balance financiero interno.

En la actualidad se han producido crecimientos significativos en la industria alimenticia, se ha continuado el proceso inversionista encaminado fundamentalmente a asimilar los crecimientos con las materias primas que se entregan con la agricultura y la sustitución de importaciones”(Enciclopedia deCuba).

Desarrollo

1.- Evolución de las Producciones Agropecuarias en Cuba en la Última Década.

Para cualquier economía, sobre todo en países en vía de desarrollo y en particular la de Cuba, el sector agropecuario se identifica como decisivo. El mismo clasifica como un sector económicamente complejo, que encierra un amplio conocimiento técnico y científico acumulado, traspasado y enriquecido de generación en

generación. Un análisis y la valoración de su evolución histórica, así como de las formas de propiedad por las cuales ha transitado, sin duda ayudarán a encontrar las posibles soluciones a sus problemas actuales.

1.1.- Principales Producciones Agrícolas.

“En los últimos años ha aumentado la diversificación agrícola hacia sectores como las frutas y las hortalizas. En Cuba se dan muchas frutas tropicales como la piña, guayaba, anón, mamey, papaya, etc. La mayor parte de la producción agrícola de Cuba, es realizada por los campesinos privados y por los cooperativistas” (Wikipedia, 2009).

A continuación se muestra el comportamiento de la producción agrícola en el periodo 2000-2005:

Producción Agrícola de la Agricultura no Cañera Período 2000-2005

UM: Toneladas

CULTIVO	2000	2001	2002	2003	2004	2005
Viandas ^(a)	2075441	2348559	2166929	2956200	3162000	2575300
Tubérculos y raíces	1230841	1380559	1437029	1843600	1946400	1801800
De ello: Papa	367853	345380	329713	309600	328700	312700
Boniato	302448	360256	392400	503400	586100	449987
Malanga	98540	102201	122616	206900	244000	226873
Plátano	844900	968000	729900	1112600	1215600	773500
Fruta	265587	318062	206900	315400	454200	289013

Vianda	379313	649938	523000	797200	761400	484487
Hortalizas	2372673	2676475	3344710	3931200	4095900	3653500
De ello: Tomate	554300	452700	496000	643700	788700	802600
Cebolla	72859	91354	91882	101700	145100	129428
Pimiento	45845	59341	61427	68000	91722	81815
Cereales	826000	899900	1001000	1075800	887600	730100
Arroz cáscara húmedo	552800	601000	692000	715800	488900	367600
Maíz	273200	298900	309000	360000	398700	362500
Leguminosas	106300	99109	107300	127000	132900	106200
Frijoles	106300	99109	107300	127000	132900	106200
Tabaco	32237	31751	34494	25600	31700	26000
Cítricos	958600	957100	477701	792700	801700	554600
De ello: Naranja dulce	470487	608172	296612	492200	495000	342431
Toronja	443705	302487	137312	227800	225000	155650
Limón	19688	18208	16062	26700	12000	15219
Otras frutas	600800	683700	720301	807170	908000	819000
De ello: Mango	217191	211845	207770	232900	243163	219329

Guayaba	34518	45114	57588	64511	94538	82566
Fruta bomba	95503	135128	107240	120100	119000	107336
Cacao	2900	1900	1301	1500	1846	1500

^(a) Incluye Tubérculos y raíces y
Plátanos.

Fuente: Selección de estadísticas, ONE 2003.

Seguidamente se evidencia la producción agrícola por cultivos seleccionados de la agricultura no cañera según datos del anuario estadístico del 2011 de la Oficina Nacional de Estadísticas (ONE).

Producción Agrícola de la Agricultura no Cañera Período 2005-2010

UM: Toneladas

CULTIVO	2005	2006	2007	2008	2009	2010
Viandas ^(a)	2.575.300	2.202.000	2.369.500	2.150.700	2.236.000	2.250.000
Tubérculos y raíces	1.801.800	1.330.200	1.378.600	1.392.500	1.565.600	1.515.000
De ello: Papa	313.100	286.200	143.700	196.100	278.600	191.500

Boniato	449.987	303.000	414.000	375.000	437.100	384.700
Malanga	225.873	175.000	207.800	240.000	199.400	137.400
Plátano	773.500	871.800	990.900	758.200	670.400	735.000
Fruta	289.013	339.517	385.900	280.800	245.400	249.200
Vianda	484.487	532.283	605.000	477.400	425.000	485.800
Hortalizas	3.203.500	2.672.100	2.603.000	2.439.300	2.548.800	2.141.000
De ello: Tomate	802.600	636.000	627.900	575.900	750.000	517.000
Cebolla	129.428	111.990	105.100	128.100	131.300	111.736
Pimiento	81.815	62.141	55.807	63.677	56.672	44.545
Cereales	730.100	739.600	808.400	761.700	868.400	778.900
Arroz cáscara húmedo	367.600	434.200	439.600	436.000	563.600	454.400
Maíz	362.500	305.400	368.800	325.700	304.800	324.500

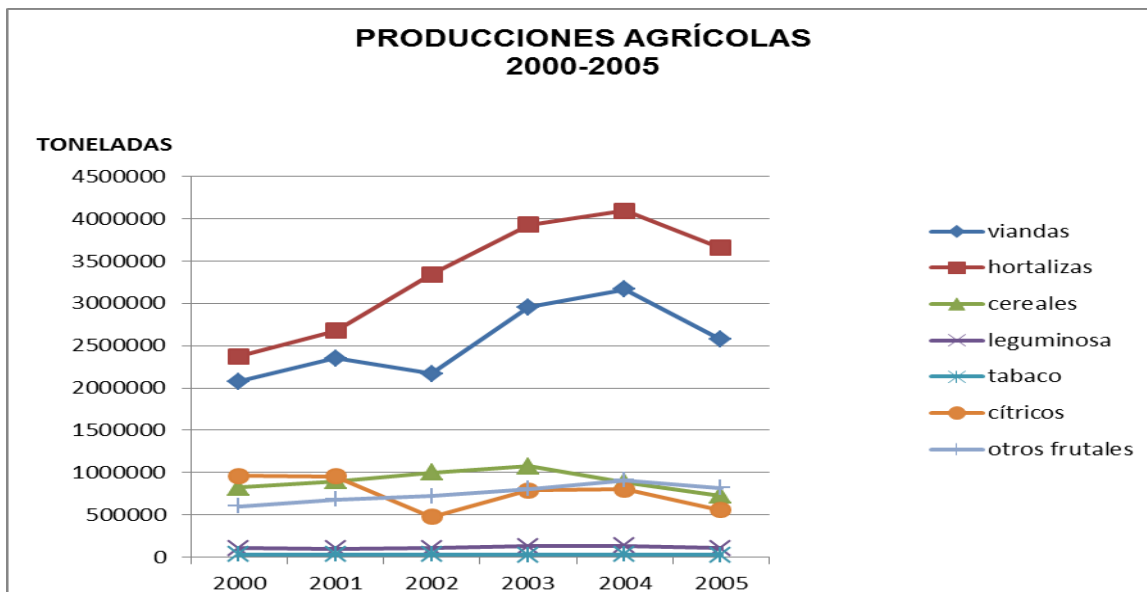
Leguminosas	106.200	70.600	97.200	97.200	110.800	80.400
Frijoles	106.200	70.600	97.200	97.200	110.800	80.400
Tabaco	26.000	29.700	25.600	21.500	25.200	20.500
Cítricos	554.600	373.000	469.000	391.800	418.000	345.000
De ello: Naranja dulce	389.469	178.357	302.800	200.400	261.000	178.263
Toronja	134.090	169.556	140.000	166.100	121.500	137.660
Limón	8.028	6.134	6.000	5.400	8.300	6.060
Otras frutas	819.000	746.500	783.800	738.500	748.000	762.000
De ello: Mango	254.147	206.662	198.000	228.700	269.300	203.591
Guayaba	116.188	101.547	113.500	126.500	84.900	71.570
Fruta bomba	91.797	90.309	89.700	89.400	95.700	135.700
Cacao	2.067	2.120	1.379	1.100	1.387	1.709

(a) Incluye Tubérculos y raíces y Plátanos.

Fuente: Elaborado por la Oficina Nacional de Estadísticas 2011.

En el análisis de los resultados de la producción agrícola del 2000 al 2005 se observa un incremento de las principales provisiones del país, siendo las hortalizas, los cereales, las viandas, las que mayor incremento tuvieron. En el caso de los cítricos su tendencia fue negativa, ya que a partir del 2001 la producción fue en declive no mostrando recuperación. Las leguminosas y el tabaco mostraron una estabilidad en dicho período. En el siguiente gráfico se refleja con mayor claridad el análisis anterior:

Evolución de las Producciones Agrícolas en el Período 2000-2005



Fuente: Elaborado por los autores con datos basados en el Anuario Estadístico del 2005.

De acuerdo a los datos reflejados en el anuario estadístico del 2011, los cultivos agrícolas de manera general muestran una disminución del año 2010 en relación

con el año 2005. Entre las principales variaciones se destacan las viandas con una diferencia negativa de 325 300 T incidiendo fundamentalmente en esta situación la papa, teniendo en el 2005 un valor de 313 100 T y en el 2010 un valor de 191 500 T, lo cual refleja una variación relativa de 38,84%. Otro de los cultivos que presentó decrecimiento fue las hortalizas con una variación negativa de 1 062 500 T, influyendo fundamentalmente el tomate con una disminución de 285 600 T del 2010 con respecto al 2005. Por último los cítricos fue uno de los cultivos que también tuvo un comportamiento negativo en los años antes mencionados con una variación negativa de 209600T respectivamente.

Estas disminuciones están dadas fundamentalmente por el incremento del precio del petróleo lo cual es indispensable para la preparación de la tierra de estos cultivos y el riego de los mismos, otro de los factores que ha influido es la falta de paquetes tecnológicos, fundamentales para lograr un adecuado rendimiento de la tierra.

A pesar de los resultados negativos reflejados anteriormente, no todos los productos se comportaron de esta forma, esto se evidencia en los cereales de ellos el arroz, el cual tuvo un incremento de 367 600 T en el año 2005 a 454 400 T en el año 2010, reflejando una variación de 86 800 T, lo que resulta favorable para el país, por ser este un producto de primera necesidad, ahorrando en gastos de importación.

Superficie total (Mha)	5.890,1	5.636,0	5.521,1	6.002,5	6.070,2	6.061,2	6.088,9
Agrícola	2.234,5	2.276,6	2.166,2	2.294,6	2.347,0	2.348,0	2.371,2
Cultivada	902,6	865,5	814,8	819,5	759,2	720,6	694,2
Cultivos permanentes	562,8	533,2	495,0	494,4	441,8	419,7	396,9
Cultivos temporales	335,3	327,6	315,3	321,0	314,0	297,6	294,0
Viveros y semilleros	4,5	4,7	4,5	4,1	3,4	3,3	3,3
No cultivada	1.331,9	1.411,1	1.351,4	1.475,1	1.587,8	1.627,4	1.677,0
Pastos naturales	914,7	913,6	892,6	940,2	998,9	1.018,2	1.049,8
Ociosas	417,2	497,5	458,8	534,9	588,9	609,2	627,2
No agrícola	3.655,6	3.359,4	3.354,9	3.707,9	3.723,2	3.713,2	3.717,7
Forestal	2.492,7	2.273,3	2.287,9	2.556,5	2.573,3	2.571,8	2.581,2
Otras tierras ^(b)	1.162,9	1.086,1	1.067,0	1.151,4	1.149,9	1.141,4	1.136,5
	Estructura						
Superficie total (%)	100,0	100,0	100,0	100,0	100,0	100,0	100,0
Agrícola	37,9	40,4	39,2	38,2	38,7	38,7	38,9
Cultivada	15,3	15,4	14,8	13,7	12,5	11,9	11,4
Cultivos permanentes	9,6	9,5	9,0	8,2	7,3	6,9	6,5

Cultivos temporales	5,7	5,8	5,7	5,3	5,2	4,9	4,8
Viveros y semilleros	0,1	0,1	0,1	0,1	0,1	0,1	0,1
No cultivada	22,6	25,0	24,5	24,6	26,2	26,8	27,5
Pastos naturales	15,5	16,2	16,2	15,7	16,5	16,8	17,2
Ociosa	7,1	8,8	8,3	8,9	9,7	10,1	10,3
No agrícola	62,1	59,6	60,8	61,8	61,3	61,3	61,1
Forestal	42,3	40,3	41,4	42,6	42,4	42,4	42,4
Otras tierras ^(b)	19,7	19,3	19,3	19,2	18,9	18,8	18,7

^(a) Excluye el uso de las tierras en los cayos.

^(b) Incluye la superficie no apta, la acuosa y la poblacional constructiva.

Fuente: Elaborado por la Oficina Nacional de Estadísticas 2011.

Distribución de la tierra de acuerdo con su uso en el sector no estatal:

CONCEPTO	1997	1999 ^(a)	2000 ^(a)	2003	2005	2006	2007
Superficie total (Mha)	5.082,1	5.037,9	5.026,7	4.985,5	4.918,4	4.927,4	4.899,7
Agrícola	4.452,2	4.383,4	4.387,2	4.343,1	4.290,0	4.281,6	4.248,3
Cultivada	2.798,8	2.782,4	2.784,8	2.649,2	2.464,5	2.403,7	2.294,3
Cultivos permanentes	2.043,3	1.929,9	1.924,7	1.758,2	1.568,2	1.504,6	1.399,7
Cultivos temporales	754,1	850,8	858,5	888,8	894,8	897,6	893,2
Viveros y semilleros	1,4	1,7	1,6	2,2	1,5	1,5	1,4
No cultivada	1.653,4	1.601,0	1.602,4	1.693,9	1.825,5	1.877,9	1.954,0
Pastos naturales	1.308,1	1.198,4	1.201,9	1.239,7	1.292,0	1.313,5	1.348,4
Ociosas	345,3	402,6	400,5	454,2	533,5	564,4	605,6

No agrícola	629,9	654,5	639,5	642,4	628,4	645,8	651,4
Forestal	432,2	459,5	443,2	457,6	449,4	460,2	465,8
Otras tierras ^(b)	197,7	195,0	196,3	184,8	179,0	185,6	185,6
	Estructura						
Superficie total (%)	100,0	100,0	100,0	100,0	100,0	100,0	100,0
Agrícola	87,6	87,0	87,3	87,1	87,2	86,9	86,7
Cultivada	55,1	55,2	55,4	53,1	50,1	48,8	46,8
Cultivos permanentes	40,2	38,3	38,3	35,3	31,9	30,5	28,6
Cultivos temporales	14,8	16,9	17,1	17,8	18,2	18,2	18,2
Viveros y semilleros	-	-	-	-	-	-	-
No cultivada	32,5	31,8	31,9	34,0	37,1	38,1	39,9
Pastos naturales	25,7	23,8	23,9	24,9	26,3	26,7	27,5
Ociosa	6,8	8,0	8,0	9,1	10,8	11,5	12,4
No agrícola	12,4	13,0	12,7	12,9	12,8	13,1	13,3
Forestal	8,5	9,1	8,8	9,2	9,1	9,3	9,5
Otras tierras ^(b)	3,9	3,9	3,9	3,7	3,6	3,8	3,8

^(a) Excluye el uso de las tierras en los cayos.

^(b) Incluye la superficie no apta, la acuosa y la poblacional constructiva.

Fuente: Elaborado por la Oficina Nacional de Estadísticas 2011.

Producción agrícola por cultivos seleccionados de la agricultura no cañera del sector estatal:

UM: Toneladas

CULTIVO	2005	2006	2007	2008	2009	2010
Viandas ^(a)	402.871	378.647	330.845	318.351	320.977	262.214
Tubérculos y raíces	235.487	201.632	164.188	187.094	217.153	164 582

De ello: Papa	91.875	94.595	38.836	59.291	97.011	67 859
Boniato	57.474	50.420	48.152	48.768	64.644	47 320
Malanga	24.808	13.983	26.067	32.773	24.465	10 413
Plátano	167.384	177.015	166.657	131.257	103.824	97.632
Fruta	82.210	92.191	76.424	51.033	41.229	37 509
Vianda	85.174	84.824	90.233	80.223	62.595	60 123
Hortalizas	635.783	548.846	499.988	437.620	499.580	399 685
De ello: Tomate	112.597	99.738	74.429	67.596	86.778	50 095
Cebolla	15.812	16.142	10.080	9.616	10.097	7 795
Pimiento	11.995	11.254	10.107	8.075	10.110	6 359
Cereales	70.523	70.342	66.981	76.259	105.044	65.476
Arroz cáscara húmedo	42.322	50.364	47.532	54.656	79.907	52 115
Maíz	28.201	19.978	19.449	21.603	25.137	13 361
Leguminosas	11.091	4.182	3.013	2.935	6.130	3.598
Frijoles	11.091	4.182	3.013	2.935	6.130	3 598
Tabaco	434	238	275	250	266	227
Cítricos	287.629	209.900	257.191	243.400	255.894	196 884
De ello: Naranja dulce	220.913	88.524	181.996	117.682	175.096	108 537
Toronja	62.429	118.102	73.441	123.790	77.041	85 477

Limón	1.491	879	617	585	1.042	904
Otras frutas	83.875	69.458	60.692	57.567	69.175	42 862
De ello: Mango	20.583	16.249	15.589	16.666	25.440	12 395
Guayaba	14.994	11.976	13.406	10.275	12.209	5 999
Fruta bomba	18.847	18.187	14.555	12.356	10.505	10 796
Cacao	160	118	77	60	56	70

^(a) Incluye Tubérculos y raíces y Plátanos.

Fuente: Elaborado por la Oficina Nacional de Estadísticas 2011.

Producción agrícola por cultivos seleccionados de la agricultura no cañera del sector no estatal:

UM: Toneladas

CULTIVO	2005	2006	2007	2008	2009	2010
Viandas ^(a)	2.172.429	1.823.353	2.038.655	1.832.349	1.915.023	1.987.786
Tubérculos y raíces	1.566.313	1.128.568	1.214.412	1.205.406	1.348.447	1.350.418
De ello: Papa	221.225	191.605	104.864	136.809	181.589	123 641
Boniato	392.513	252.580	365.848	326.232	372.456	337 380
Malanga	201.065	161.017	181.733	207.227	174.935	126 987
Plátano	606.116	694.785	824.243	626.943	566.576	637.368

Fruta	206.803	247.326	309.476	229.767	204.171	211 691
Vianda	399.313	447.459	514.767	397.177	362.405	425 677
Hortalizas	2.567.717	2.123.254	2.103.012	2.001.680	2.049.220	1741 315
De ello: Tomate	690.003	536.262	553.471	508.304	663.222	466 905
Cebolla	113.616	95.848	95.020	118.484	121.203	103.941
Pimiento	69.820	50.887	45.700	55.602	46.562	38 186
Cereales	659.577	669.258	741.419	685.441	763.357	713.424
Arroz cáscara húmedo	325.278	383.836	392.068	381.344	483.693	402 285
Maíz	334.299	285.422	349.351	304.097	279.663	311 139
Leguminosas	95.109	66.418	94.187	94.265	104.671	76.802
Frijoles	95.109	66.418	94.187	94.265	104.671	76 802
Tabaco	25.566	29.462	25.325	21.250	24.934	20 273
Cítricos	266.971	163.100	211.809	148.400	162.107	148 116
De ello: Naranja dulce	168.556	89.833	120.804	82.718	85.904	69 726
Toronja	71.661	51.454	66.559	42.310	44.459	52 183
Limón	6.537	5.255	5.383	4.815	7.258	5 156
Otras frutas	735.125	677.042	723.108	680.933	678.825	719 138
De ello: Mango	233.564	190.413	182.411	212.034	243.860	191 196
Guayaba	101.194	89.571	100.094	116.225	72.691	65 571

Fruta bomba	72.950	72.122	75.145	77.044	85.195	124 904
Cacao	1.907	2.002	1.302	1.040	1.331	1 639

^(a) Incluye Tubérculos y raíces y Plátanos.

Fuente: Elaborado por la Oficina Nacional de Estadísticas 2011.

La superficie agrícola en el sector estatal en el periodo del 2005 al 2007 ha sufrido variaciones, esto se debe a que la superficie cultivable tuvo una disminución de 65000 hectáreas en dicho periodo. Ocurriendo un resultado contrario en la superficie no cultivable, ya que del 2005 al 2007 hubo un incremento de 89200 hectáreas. Estos elementos muestran el mal aprovechamiento de la tierra por el sector estatal, en un momento de suma importancia para el país, donde los precios de los alimentos en los mercados internacionales aumentaban. El incremento de las tierras no cultivables incide negativamente en la producción agrícola específicamente la viandas, hortalizas, cereales y leguminosas, con variaciones de 72.026 T, 135.795 T, 3.542 T, 8.078 T, respectivamente

La superficie agrícola no estatal sufre similar situación donde las tierras no cultivables muestran un aumento de 128.50 hectáreas y la cultivable disminuye en 170.20 hectáreas. Estas variaciones provocan una disminución en la producción de viandas, hortalizas, leguminosa, en 133774 T, 464705 T y 922 T respectivamente, mostrando un ligero incremento los cereales de 81842 T. Estas fluctuaciones adversas representan un duro golpe para la agricultura cubana, este sector (no estatal) cuenta con mayor cantidad de superficie de tierra que el Estado, siendo a su vez los mayores productores, aportando ingresos valiosos al país; sin embargo estos ingresos se vieron reducidos en el periodo del 2005 al 2007 por la disminución de tierra cultivable.

1.3.- Rendimiento de la Tierra.

Una de las problemáticas más importantes que enfrenta Cuba en la actualidad es la sustitución de importaciones principalmente en la esfera alimentaria. El rendimiento de la superficie agrícola juega un papel importante en este sentido, pues si se logra un adecuado aprovechamiento de la tierra, se logrará en gran medida reducir costos de importación de los productos agrícolas. Para entender cómo se comporta el rendimiento de la tierra en el país es necesario analizar la evolución del mismo que se presenta a continuación:

Rendimiento agrícola por cultivos seleccionados de la agricultura no cañera

UM: Toneladas/Hectáreas

CULTIVO	2005	2006	2007	2008	2009	2010
Viandas ^(a)	7,42	7,78	7,73	7,69	6,34	6,20
Tubérculos y raíces	7,16	7,27	6,76	7,10	6,36	6,21
De ello: Papa	25,42	24,64	14,71	20,03	22,32	22,09
Boniato	6,06	6,43	6,43	6,36	5,57	4,82
Malanga	10,01	10,01	9,74	9,03	7,38	6,94
Plátano	8,11	8,71	9,67	9,07	6,30	6,17
Fruta	15,53	13,17	13,60	11,99	7,43	9,18
Vianda	6,31	7,16	8,16	7,93	5,79	5,28
Hortalizas	10,28	11,53	11,28	9,42	9,15	9,05
De ello: Tomate	12,73	11,99	11,00	9,27	10,84	10,54
Cebolla	14,84	14,19	11,84	11,59	11,33	11,44
Pimiento	11,49	9,07	9,54	9,14	7,84	7,68
Cereales	2,58	2,79	2,91	2,68	2,07	1,94
Arroz cáscara húmedo	2,89	3,04	3,23	2,80	2,61	2,58
Maíz	2,33	2,50	2,61	2,52	1,49	1,44
Leguminosas	1,12	0,92	1,16	1,02	0,74	0,71
Frijoles	1,12	0,92	1,16	1,02	0,74	0,71

Tabaco	1,28	1,10	1,12	0,93	1,01	1,01
Cítricos	9,86	6,73	9,60	8,59	8,72	8,00
De ello: Naranja dulce	12,68	4,95	9,29	6,54	8,18	6,84
Toronja	6,44	10,42	10,09	12,58	9,78	10,53
Limón	2,80	4,64	5,76	6,02	7,44	6,89
Otras frutas	10,11	9,71	7,84	8,89	8,16	7,86
De ello: Mango	11,15	8,24	6,64	9,16	7,22	6,61
Guayaba	15,73	10,28	10,45	12,51	6,51	6,14
Fruta bomba	15,56	20,16	14,91	20,29	17,63	17,01
Cacao	0,51	0,53	0,50	0,29	0,27	0,32

(a) Incluye Tubérculos y raíces y Plátanos.

Fuente: Elaborado por la Oficina Nacional de Estadísticas 2011.

En la tabla anterior se aprecia que de manera general ha disminuido el rendimiento de los productos agrícolas entre los más importantes se encuentran: las viandas con una variación negativa de 1.22 T/Ha incidiendo fundamentalmente la malanga y la papa. Las hortalizas disminuyeron en 1.23 T/Ha del 2010 con respecto al 2005 esto está dado por una disminución en el rendimiento de la cebolla lo cual se debe a la imposibilidad de los productores, principalmente los privados, de adquirir los productos necesarios para eliminar las plagas que afectan este cultivo. Los cítricos, principalmente la naranja dulce decreció de 12.68 a 6.84 T/Ha del año 2010 con respecto al 2005 la causa fundamental de esta situación es la plaga que atacó a los cítricos a nivel internacional. Los otros frutales también manifestaron tendencias negativas de ellos principalmente el mango y la guayaba con una variación de 4.54 y 9.59 T/Ha respectivamente.

Este escenario es una prueba tangible del mal aprovechamiento de la tierra en Cuba lo que reclama con urgencia trazar una estrategia que logre revertir en el corto plazo estos resultados negativos. Además permita alcanzar una de las metas

principales del gobierno (reducir importaciones). Asimismo contribuir al fortalecimiento de la seguridad alimentaria nacional.

1.4.- Tenencia de la Tierra en Cuba.

“El sector agropecuario está integrado por cinco tipos de entidades productivas: las UBPC, CPA, CCS, productores privados y sector estatal. Estas formas, a la vez, se corresponden con las diferentes formas de propiedad. Las que registran una mayor eficiencia son las CCS y el sector privado, que actualmente producen 57 por ciento de la producción total de alimentos del país, con tan sólo 24,4 por ciento de la tierra cultivable; a la par, registran tan sólo 3,7 y 1,7 por cientos, respectivamente, de la tierra reportada como ociosa.

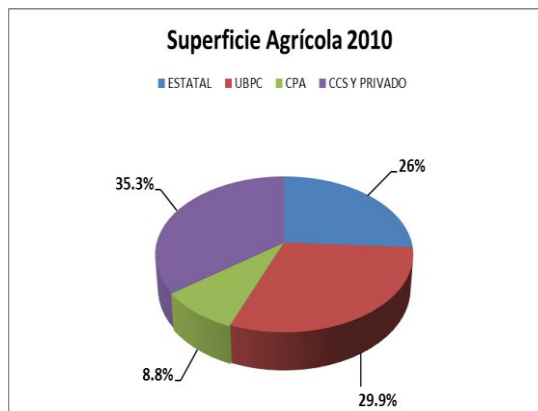
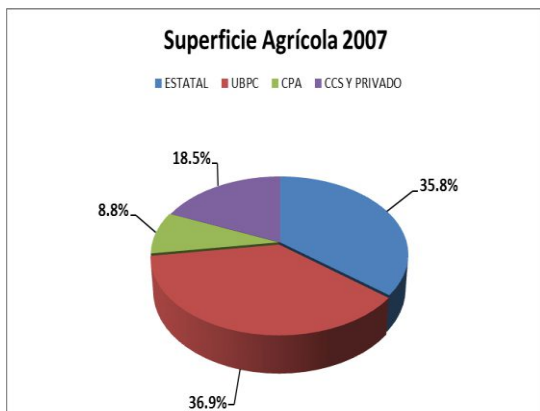
Producen 56 por ciento de leche (el Estado produce el 15 %), disponen de más de 55 por ciento de las vacas en ordeño y más de 50 por ciento del ganado vacuno existente, así como 59 por ciento del porcino. No se dispone de estadísticas oficiales publicadas sobre los resultados económicos de las CCS y el sector privado, pero es de suponer que son los más eficientes. Todo ello conduce a un profundo análisis y valoración de las formas de propiedad.

Desde de 2007 y en el transcurso de 2010 se ha implementado una serie de medidas encaminadas a lograr la reactivación del sector agropecuario. Entre estas se pueden enumerar: incremento del precio de la leche, la carne bovina y productos agrícolas, etc. Sin embargo, la medida más importante ha sido la entrega de tierras agrícolas ociosas (sin cultivar), bajo condiciones de usufructo, a personas naturales, lo cual conduce a un nuevo escenario productivo sobre la tenencia de la tierra.

La actual entrega de tierras ociosas conduce, a la vez, a un nuevo modelo agrícola que consolida el predominio de los productores no estatales, particularmente las CCS y el productor privado, pasando de 18,5 por ciento a 35,8 por ciento de tenencia de la tierra (ver cuadro). Si estos suelen ser los mejores productores (de

acuerdo con los resultados), es de esperar incrementos considerables en la producción de alimentos.

Formas de tenencia de la tierra (%)



*Estimado

Fuente: Elaborado por los autores a partir del Anuario Estadístico de Cuba emitido por la Oficina Nacional de Estadísticas 2009.

La entrega de la tierra ha iniciado cambios en las relaciones de producción, siendo una condición necesaria, pero no suficiente. Se requiere de una serie de medidas de carácter sistémico a lo largo del ciclo producción-distribución-cambio y consumo, que logren la realización de la propiedad, tales como:

- consolidación de un mercado de insumos, servicios y bienes de producción, al cual pueda acudir el productor (de acuerdo a la capacidad de compra generada por sus resultados productivos) a comprar lo que requiera, en el momento oportuno y a precios que se correspondan con los precios recibidos por la producción terminada.
- que el productor pueda decidir, de acuerdo con el comportamiento del mercado y los requerimientos sociales, lo que va producir, a quién y dónde vender.
- que pueda contratar libremente a la fuerza laboral que necesite

- que aquellos productores que se inician en este proceso cuenten con el financiamiento necesario y la asistencia técnica periódica.

En realidad se manifiesta un movimiento hacia el predominio de la pequeña y mediana empresa, tanto en la tenencia como en la propiedad de la tierra; pero se trata de un movimiento en forma de espiral, que encierra cambios cualitativos. Ello no significa retornar, exactamente, a la situación registrada a finales del siglo XIX, sino a una modalidad que tiene sus raíces, precisamente, en las formas predominantes en ese momento, pero fortalecida por las formas colectivas de producción, el conocimiento de los productores y enriquecida por el desarrollo científico-técnico.

Mientras más distribuida se encuentre la riqueza, menores serán las desigualdades y se encauzaría hacia un modelo agrícola y económico-social más justo”(Centro de Estudios de la Economía Cubana,2010).

En síntesis lo que se quiere lograr con las modificaciones en la propiedad de la tierra es alcanzar mayor eficiencia agrícola a partir de la entrega de tierras a los productores privados. Estos tienen un mayor sentido de pertenencia sobre los recursos que poseen ya que evalúan directamente la relación costo-beneficio de sus producciones. A diferencia del sector estatal donde la mano de obra está representada por trabajadores asalariados que no se ven directamente afectados en cuanto a los beneficios o pérdidas que pueda sufrir el Estado. No obstante esto no significa que debe eliminarse por completo la participación estatal, pues existen productos que requieren un mayor control, así como políticas específicas para su producción como son el caso de la papa y la miel de abejas.

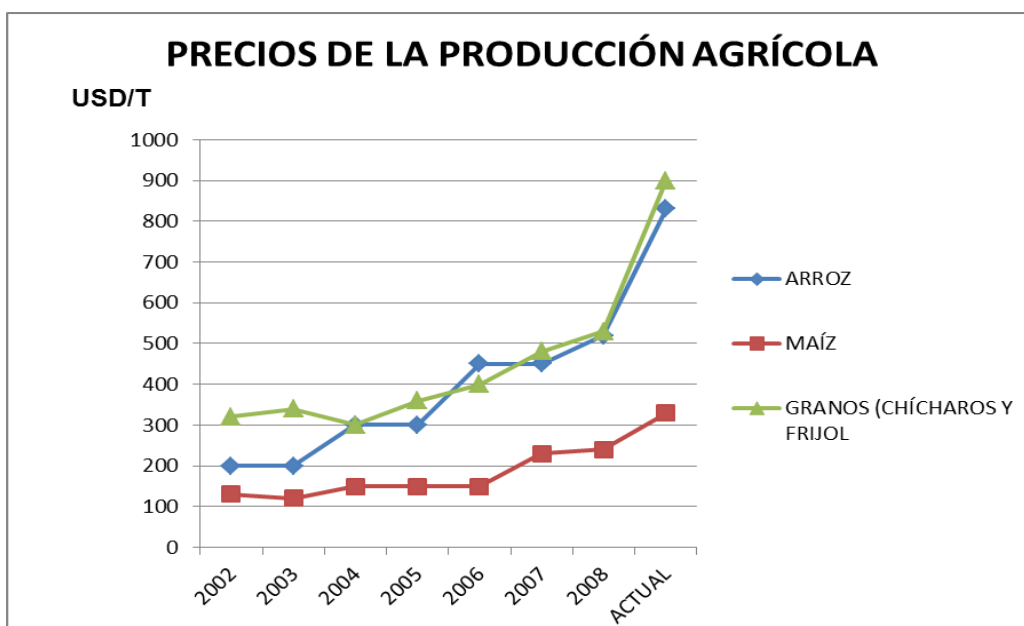
1.5.- Sector Agropecuario, los Grandes Retos a Enfrentar.

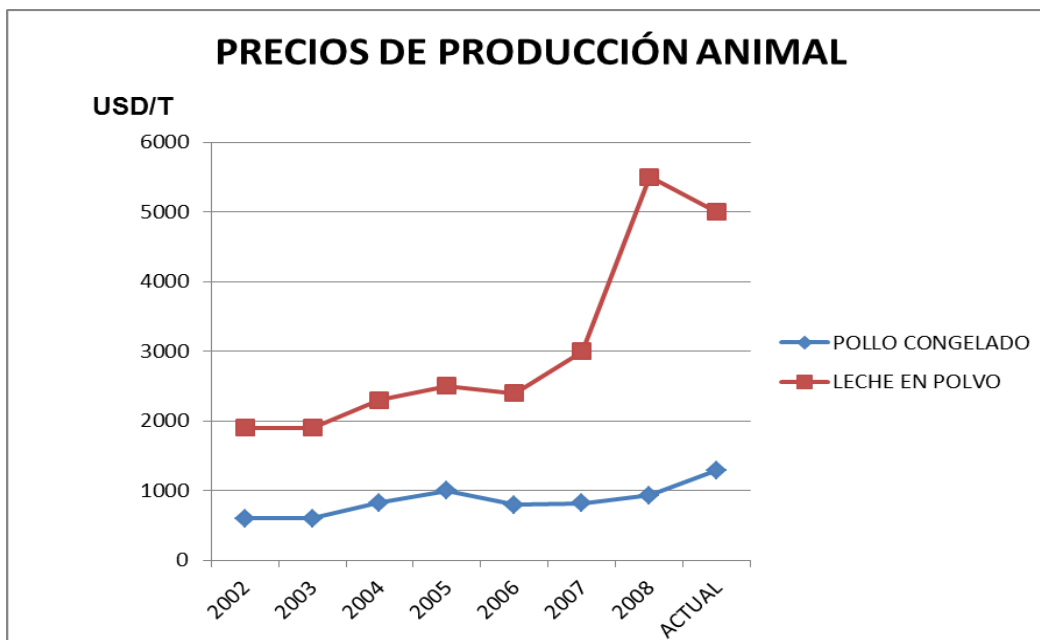
Según Fernández (2008), “Las principales amenazas que se manifiestan a escala global con incidencias negativas en el sector agropecuario y por tanto en la seguridad alimentaria en el ámbito mundial, se relacionan con:

- Políticas proteccionistas aplicadas por países desarrollados en relación con la producción agropecuaria interna y el comercio de productos agrícolas, los cuales son objetos de fuertes subsidios, cuya magnitud rebasa los 300 mil millones de dólares anuales, con las consiguientes distorsiones en los mercados internacionales.
- Los cambios climáticos, que de manera cada vez más frecuentes se hacen sentir a través de fenómenos y catástrofes naturales con repercusiones adversas en el medio ambiente, en la producción agrícola y en la población mundial.
- El proceso inflacionario en los mercados internacionales generado a partir del incremento de los precios del petróleo y de los alimentos, cuyo impacto en los países no petroleros e importadores netos de alimentos dificulta de manera creciente la garantía de la seguridad alimentaria.

A continuación se muestra la evolución de algunos productos importados por Cuba que corroboran las tendencias inflacionarias referidas anteriormente”:

Evolución de los Precios de Algunos Productos Importados por Cuba





Fuente: Elaborado por los autores con datos obtenidos de la Revista ACPA 2008.

“En el informe anual sobre el hambre en el mundo 2011, los responsables de las organizaciones de la ONU en Roma advirtieron que “los países pequeños dependientes de las exportaciones –en particular África--, son los más amenazados”.

“La volatilidad y los precios elevados de los alimentos continúan y posiblemente se incrementen, haciendo que los agricultores, consumidores y países pobres sean más vulnerables a la seguridad alimentaria y la pobreza”, indicaron.

“Se están dificultando los esfuerzos con miras a alcanzar los Objetivos de Desarrollo del Milenio(ODM) de reducir a la mitad el porcentaje de personas que sufren hambre en el mundo para el 2015”, subrayaron.

“Pero si incluso se alcanzasen esos objetivos, en los países en desarrollo seguiría habiendo unos 600 millones de personas subnutridas. El hecho de tener 600 millones de seres humanos que padecen hambre todos los días es inaceptable,

reconocen Jacques Douf (FAO), Kanayo F. Nwanze (FIDA) y Josette Sheeran (PMA)” (Granma, 2011).

Esto demuestra aún más la creciente necesidad de nuestro país de buscar alternativas que den solución inmediata a los problemas de producción agrícola y rendimiento de la tierra. Con el objetivo de disminuir en la medida de lo posible la importación de los alimentos principales que demandan la población cubana. Además la posibilidad de trazar una estrategia que permita ubicar al país en un lugar importante en cuanto a exportaciones agrícolas.

Conclusiones

En la anterior investigación se refleja la situación agrícola de Cuba en la última década en un abanico de aspectos (principales producciones, superficies destinadas a ellas y su uso, rendimientos, tenencia de la tierra y principales retos a enfrentar en el sector agropecuario).

Se puede concluir que el país se encuentra en una crisis agropecuaria marcada por la tendencia negativa de cada uno de los indicadores analizados en la presente investigación, evidenciándose lo siguiente:

- La producción agrícola a pesar de haber logrado incrementos en los primeros años de la década la tendencia fue negativa desde mediados de la misma hasta la actualidad.
- La superficie destinada a la producción refleja una tendencia perjudicial para el sector que es la transformación cada vez mayor de tierras cultivables a no cultivables, factor que incide directamente en la disminución de las producciones.
- El rendimiento de la tierra se comportó de manera general con tendencias decrecientes en la mayoría de los sectores siendo los más significativos las viandas, hortalizas, cítricos, y otros frutales.

- En el caso de la tenencia de la tierra, lo más significativo ha sido las transformaciones en cuanto a la forma de propiedad a partir del 2007, siendo la más importante la entrega de tierra a los productores privados con el objetivo de reactivar el sector agropecuario.

- Finalmente entre los retos que enfrenta la esfera agrícola lo más preocupante es el incremento de los precios de los productos alimenticios fundamentales para el logro de un equilibrio en la seguridad alimentaria nacional.

Referencias bibliográficas

- Anuario Estadístico de Cuba. ONE. 2003.
- Anuario Estadístico de Cuba. ONE. 2009.
- Anuario Estadístico de Cuba. ONE. 2011.
- Enciclopedia de Cuba.
- Fernández, P. Sector Agropecuario los grandes retos a enfrentar. ACPA, 2008, no.3, p. 32.
- Google, (2011). Economía y desarrollo. Un nuevo escenario en la tenencia de la tierra y el modelo agrícola cubano. [en línea], Disponible en: <http://www.ipscuba.net/index.php?...tenencia-de-la-tierra...Consulta:> 19/01/2011.
- -----“La agricultura cubana, medidas implementadas para lograr incrementos en la producción de alimentos. Análisis y valoración”, Seminario Científico

del Centro de Estudio de la Economía Cubana (CEEC), Universidad de La Habana, CD, junio 2010.

- Roma, (AFP). Organizaciones de Naciones Unidas denuncian precios elevados y volátiles de los alimentos. Periódico Granma, 11 de octubre de 2011, p. 1.
- Wikipedia, (2009). Economía de Cuba. [en línea], Disponible en: http://es.wikipedia.org/wiki/Economía_de_Cuba. Consulta: 19/01/2011.

Autores:

Merlyn García Martínez, A. Carrillo Pérez, Yaneisy Roque Fernández, Mirelys Fonseca Fernández y Dorisnely Calzada Acosta

*Universidad Agraria de La Habana, Autopista Nacional y Carretera de Tapaste,
San José de Las Lajas, Mayabeque*