

ING.JOSE LUIS HERNANDEZ CABRERA

E.mail: agroindustriaperu@yahoo.es

Formulación de Proyectos Sociales



TAREAS DE LA FORMULACIÓN DE PROYECTOS

TAREA 1: Estimar la población afectada y la población carente

TAREA 2: Organizar las etapas y actividades de cada alternativa

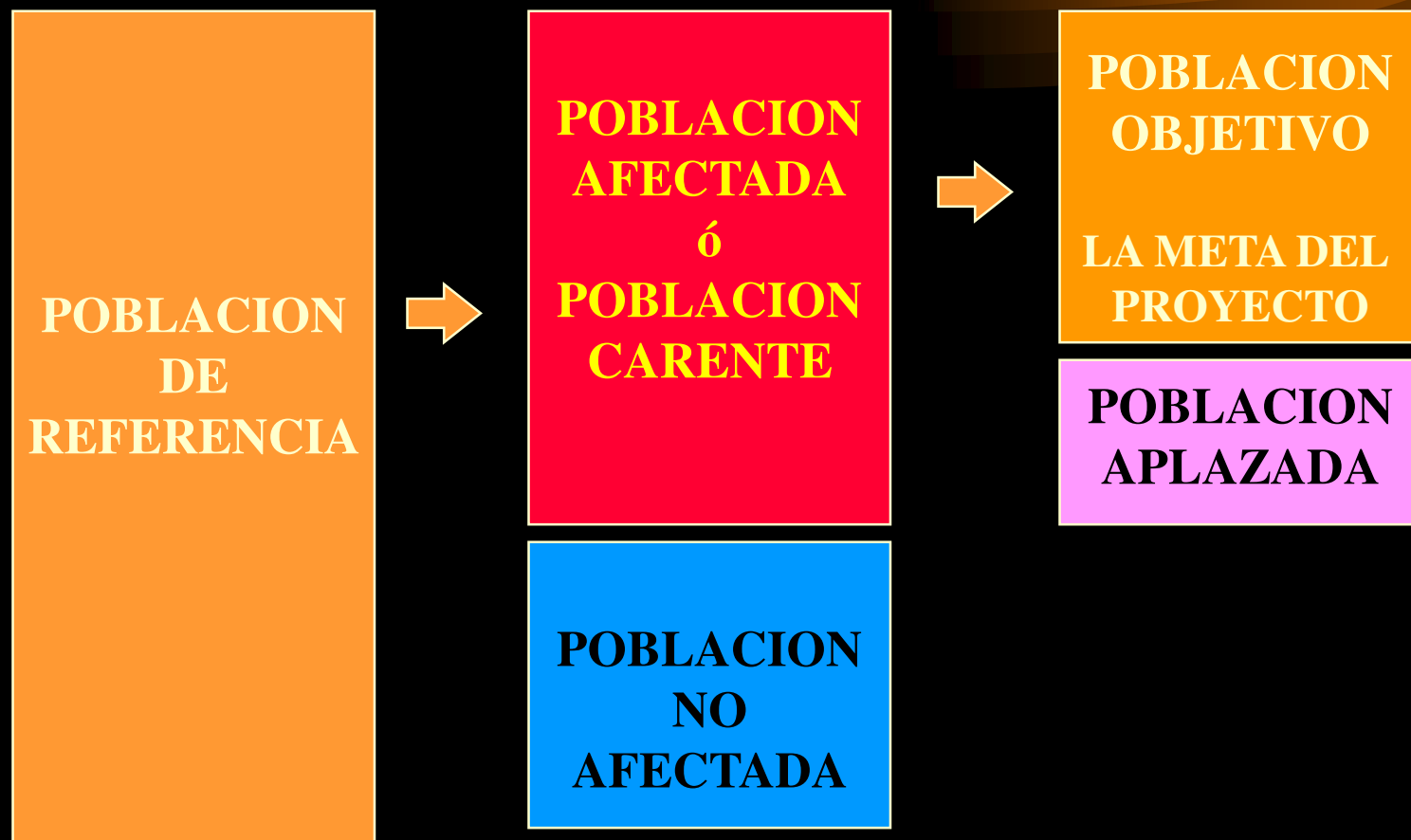
TAREA 3: Elaborar el cronograma de cada alternativa

TAREA 4: Elaborar el presupuesto de cada alternativa

TAREA 1: Estimar la población afectada y la población carente.

HACIA LA POBLACION OBJETIVO

Enfoque social



TAREA 1: Estimar la población afectada y la población carente.

Paso 1: Identificar las fuentes de información estadística relevantes

Recopilación de las diferentes fuentes disponibles y la selección de aquéllas que contengan datos relacionados con el problema ya identificado o que se consideren relevantes para el proyecto.

Ejemplo

FUENTES DE INFORMACIÓN DISPONIBLES:

- INEI, Censo Nacional de Población y Vivienda 1993, Resultados finales.
- Ministerio de Educación, Censo Escolar 1993
- INEI, Perú: estimaciones y proyecciones de la población por años calendario y edades simples, 1995
- Estudio de diagnóstico realizado por encargo del MEF.

TAREA 1: Estimar la población afectada y la población carente.

Paso 2: Fichar la información existente en cada fuente

Se precisarán:

- El tipo de información existente relevante
- Las diferentes presentaciones disponibles relevantes
- Las presentaciones cruzadas disponibles relevantes

Ejemplo

FICHA CENSO NACIONAL POBLACIÓN Y VIVIENDA

Variables	Según Dpto.	Según Prov.	Según Edad	Según Sexo	Según Educación
Población	X	X	X	X	X

TAREA 1: Estimar la población afectada y la población carente.

Paso 3: Determinar si es necesario hacer una investigación de campo

- Es un estudio que se realiza con la población afectada para conocer algunas características específicas de las mismas e incluye encuestas, entrevistas a profundidad, grupos focales, entre otros.
- Suele ser particularmente necesario en dos casos:
 - Existen serias dudas sobre la veracidad de los datos disponibles.
 - Es necesario cuantificar la población de un área pequeña (no es posible a través de las fuentes de información disponible porque no llega al nivel de detalle necesario).

TAREA 1: Estimar la población afectada y la población carente.

Paso 4: Estimar la población de referencia

a) *Se decidió no llevar a cabo la investigación de campo*

Será necesario estimar la población de referencia. En el caso de los proyectos no universales, existen tres métodos para realizar esta estimación:

- A partir de información estadística actual disponible,
- A partir de una tasa de crecimiento,
- A partir de información indirecta existente y supuestos simplificadores

Ejemplo: 25,332,000 (total nacional 1999 – py. nacional)

b) *Se decidió llevar a cabo la investigación de campo*

La población de referencia sería una de las estimaciones que dicha investigación debería producir.

TAREA 1: Estimar la población afectada y la población carente.

Paso 5: Estimar la población afectada o demanda

a) *Se decidió no llevar a cabo la investigación de campo*

Los métodos de estimación son similares a los de la población de referencia:

- A partir de información estadística actual disponible,
- A partir de una tasa porcentual que indica existencia del problema
- A partir de información indirecta existente y supuestos simplificadores

b) *Se decidió llevar a cabo la investigación de campo*

La población afectada sería una de las estimaciones que dicha investigación debería producir.

TAREA 1: Estimar la población afectada y la población carente.

Paso 5: Estimar la población afectada o demanda (ej.)

a) *Se decidió no llevar a cabo la investigación de campo*

Información indirecta y supuestos simplificadores (1999):

- Población entre 12 y 16 años = 2,758,333
- No. estudiantes secundaria, centros públicos = 1,451,639
- No. estudiantes secundaria, centros privados = 256,172
- Los alumnos de secundaria se encuentran en el rango planteado (12 y 16 años).

Demanda: $2,502,161 = 2,758,333 - 256,172$

TAREA 1: Estimar la población afectada y la población carente.

Paso 6: Estimar la población ya atendida u oferta

a) Se decidió no llevar a cabo la investigación de campo

La oferta será estimada a través de la identificación de la población afectada que cubre el requerimiento ofrecido por el proyecto.

Ejemplo: el requerimiento de un cambio en el plan curricular no ha sido cubierto para ningún miembro de la población afectada. Oferta = 0.

b) Se decidió llevar a cabo la investigación de campo

La población atendida es una de las estimaciones que dicha investigación debería producir.

TAREA 1: Estimar la población afectada y la población carente.

Paso 7: Estimar el déficit o población carente

Está representada por el exceso de demanda existente (que será igual a la demanda si no existiese oferta), para cada uno de los casos.

$$\begin{array}{l} \text{Población carente} = \text{Pob. Afectada} - \text{Pob. ya atendida} \\ \text{Déficit} = \text{Demanda} - \text{Oferta} \end{array}$$

Ejemplo

$$\begin{array}{l} \text{Población carente} = \text{Pob. Afectada} - \text{Pob. ya atendida} \\ 2,502,161 = 2,502,161 - 0 \end{array}$$

TAREA 1: Estimar la población afectada y la población carente.

Paso 8: Definir la población objetivo

Teóricamente, debería ser la totalidad del déficit o población carente en cada uno de los casos.

Población objetivo = Población carente

Sin embargo, esto no necesariamente se va a poder llevar a cabo por diversos tipos de limitaciones. En estos casos, es usual que la institución haya establecido como meta atender un cierto porcentaje de la población carente.

Población objetivo = % definido x Población carente

LUEGO → PROYECTAR LA POBLACION CARENTE

TAREA 1: Estimar la población afectada y la población carente.

Paso 8: Definir la población objetivo (ejemplo)

En este caso, es necesario diferenciar la población objetivo efectiva (población entre 12 y 16 años que reciben educación secundaria) y potencial (población entre 12 y 16 años que no reciben educación secundaria).

Población objetivo = 2,502,161

Población objetivo efectiva = 1,451,639

Población objetivo potencial = 1,050,522

TAREA 1: Estimar la población afectada y la población carente.

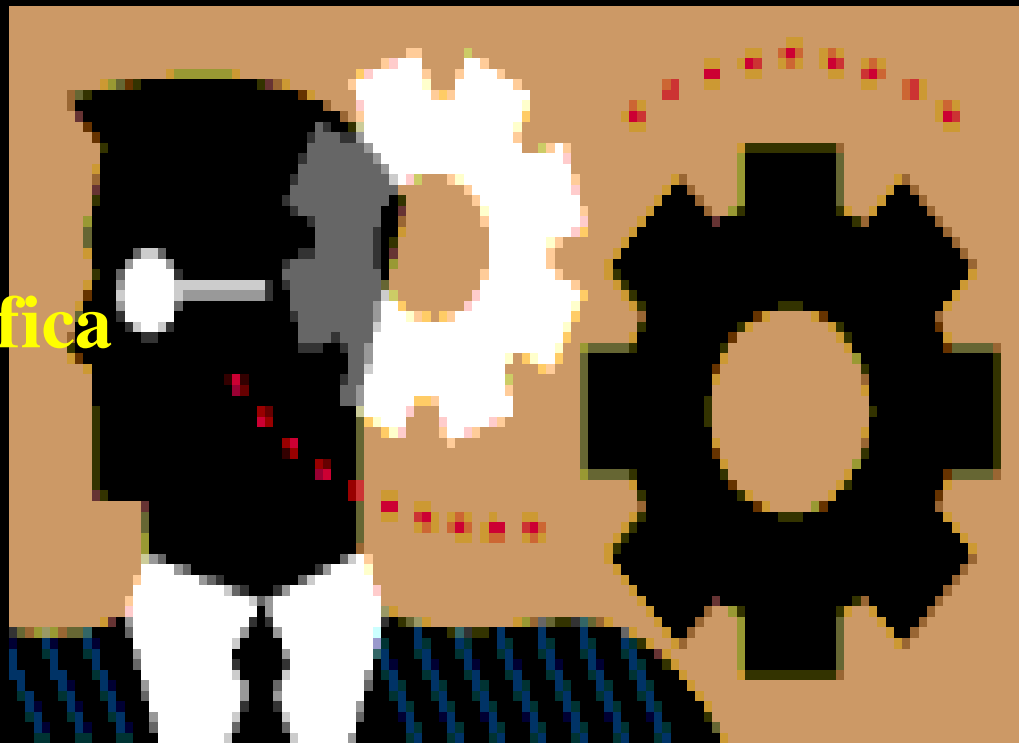


Relaciones de población

PROBLEMA	POBLACION DE REFERENCIA	POBLACION AFECTADA	POBLACION OBJETIVO
CARENCIA DE AGUA POTABLE	Población total del municipio	Población carente (25% del total)	70% de la población afectada
CONTAMINACION POR AGUAS SERVIDAS	Total de viviendas en el casco urbano	# de viviendas sin red de desagüe	Zona occidental de la ciudad (40% de viviendas sin desagüe)
ANALFABETISMO	# de habitantes mayores de 6 años de edad	# de analfabetos mayores de 6 años de edad	<ul style="list-style-type: none">• Total de analfabetos de 6 a 20 años• 50% de analfabetos > 20 años

Criterios para focalizar la población objetivo

- **Grado de Pobreza**
- **Vulnerabilidad**
- **Valor del impacto**
- **Concentración geográfica de la necesidad**
- **Interés y compromiso**
- **Capacidad de contribución**



TAREAS DE LA FORMULACIÓN DE PROYECTOS

TAREA 1: Estimar la población afectada y la población carente

TAREA 2: Organizar las etapas y actividades de cada alternativa

TAREA 3: Elaborar el cronograma de cada alternativa

TAREA 4: Elaborar el presupuesto de cada alternativa

TAREA 2: Organizar las etapas y actividades de cada alternativa

Paso 1: Elegir el horizonte de ejecución del proyecto y la unidad de tiempo

El horizonte de ejecución del proyecto se encuentra asociado con el período de tiempo que éste requerirá para ser implementado y durante el cual se distribuyen los costos asumidos por la institución ejecutora.

Ejemplo:

HORIZONTE DE EJECUCIÓN: 10 años

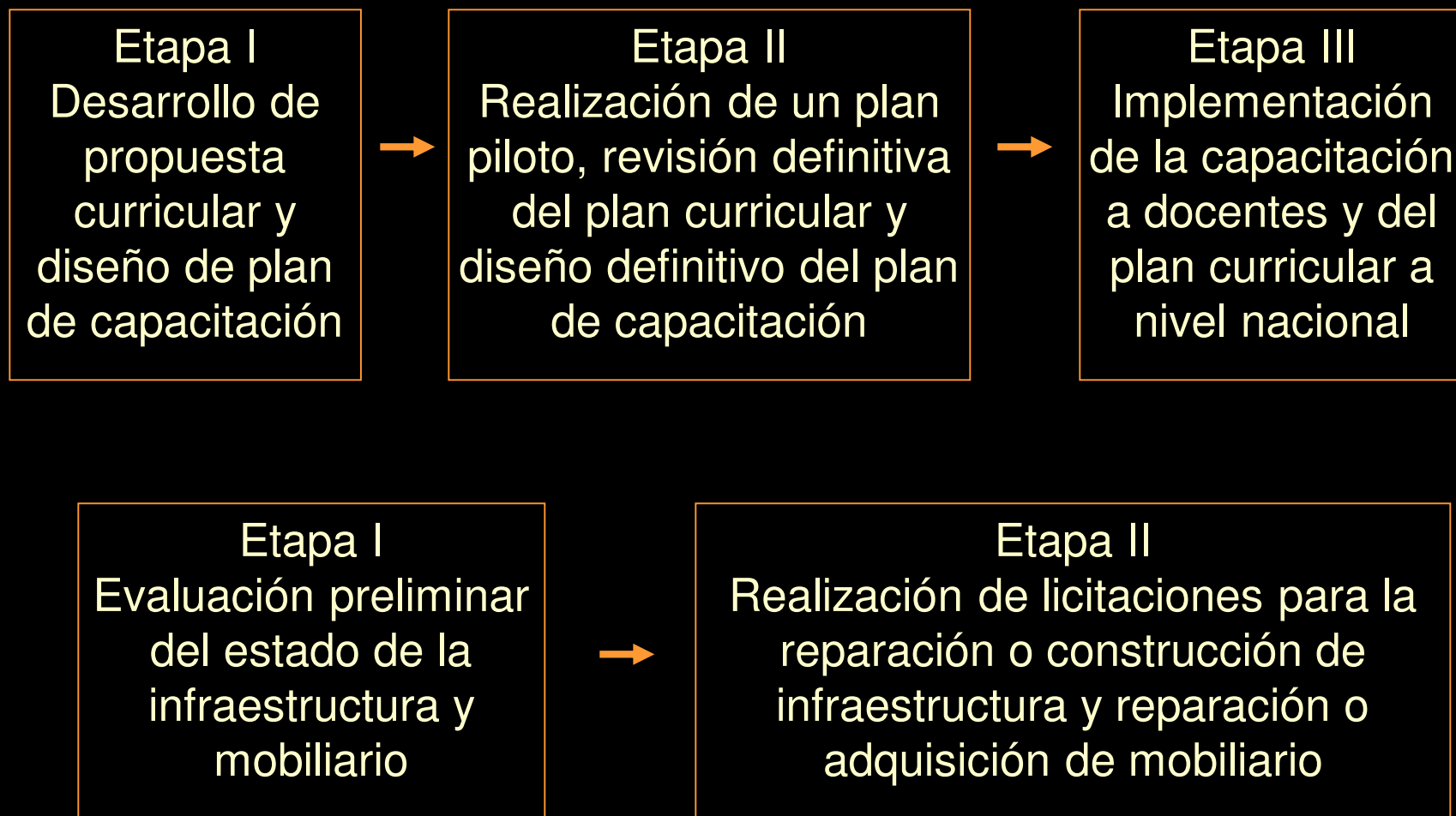
UNIDAD DE TIEMPO: bimestres

Paso 2: Definir las etapas de cada alternativa

Existen varias etapas que deben ser consideradas en cada una de las acciones planteadas, tales como la inversión, la operación, el seguimiento, entre otras.

TAREA 2: Organizar las etapas y actividades de cada alternativa

Paso 2: Definir las etapas de cada alternativa (ejemplo)



TAREA 2: Organizar las etapas y actividades de cada alternativa

Paso 3: Asociar las etapas entre alternativas

Se debe definir las condiciones para que sea posible empezar con cada etapa. Dichas condiciones son etapas de otras acciones. Así será posible establecer cuáles etapas son secuenciales y cuáles son independientes entre sí .

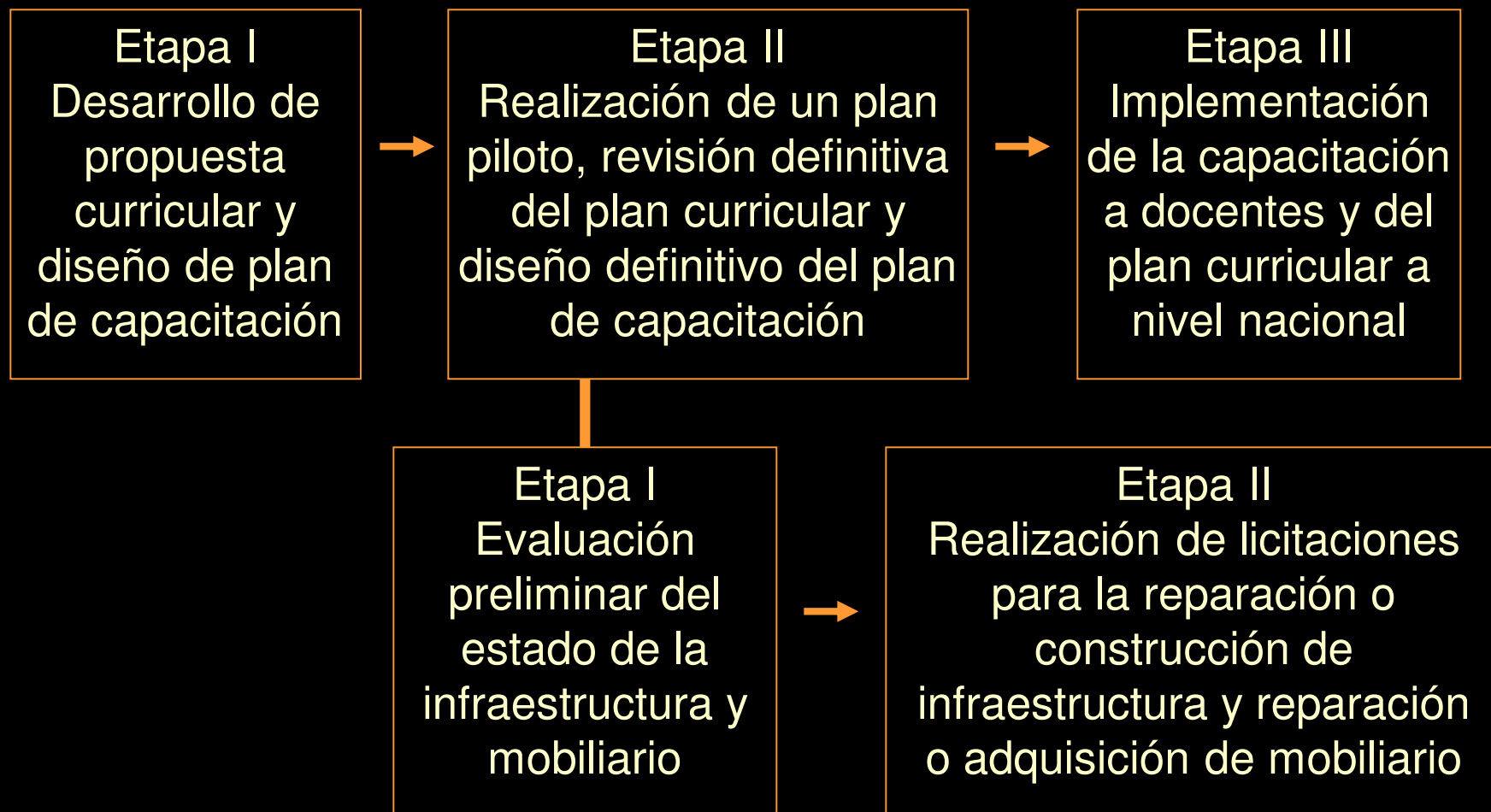
Ejemplo

La evaluación preliminar del estado de la infraestructura y mobiliario debe realizarse cuando se haya finalizado la revisión definitiva del plan curricular y diseño definitivo del plan de capacitación.

TAREA 2: Organizar las etapas y actividades de cada alternativa

Paso 4: Ajustar la secuencia de alternativas y etapas

Es necesario relacionar y ordenar las etapas de las acciones antes planteadas.



TAREAS DE LA FORMULACIÓN DE PROYECTOS

TAREA 1: Estimar la población afectada y la población carente

TAREA 2: Organizar las etapas y actividades de cada alternativa

TAREA 3: Elaborar el cronograma de cada alternativa

TAREA 4: Elaborar el presupuesto de cada alternativa

TAREA 3: Elaborar el cronograma de cada alternativa

Paso 1: Identificar las actividades asociadas con cada alternativa por etapas

Para cada etapa de cada acción deberá preguntarse:

- ¿Cuáles son las actividades necesarias para cada etapa?
- ¿Existe algún orden recomendable entre estas actividades?
- ¿Cuáles de ellas deben realizarse secuencialmente y cuáles son independientes entre sí?

TAREA 3: Elaborar el cronograma de cada alternativa

Paso 1: Identificar las actividades asociadas con cada alternativa por etapas (ejemplo)

Acción 1a, 2a y 3a: Cambio total del plan curricular y capacitación total a docentes

Etapas I: Desarrollo de propuesta curricular y diseño de plan de capacitación

- Recepción de información de los principales actores de la educación en el país.
- Revisión del plan curricular actual y elaboración de una propuesta de cambio por parte de un equipo especializado.
- Organización de talleres y mesas de discusión de la propuesta.
- Sistematización de la información y elaboración de un plan curricular revisado a ser aplicado en una prueba piloto.
- Diseño del plan de capacitación.

TAREA 3: Elaborar el cronograma de cada alternativa

Paso 1: Identificar las actividades asociadas con cada alternativa por etapas (ejemplo)

Acción 1a, 2a y 3a: Cambio total del plan curricular y capacitación total a docentes

Etapas II: Realización de un plan piloto, revisión definitiva del plan curricular y diseño definitivo del plan de capacitación

- Capacitación de los docentes en los colegios pilotos.
- Compra de materiales y equipos de informática en los colegios pilotos.
- Implementación del plan curricular en los colegios pilotos.
- Organización de talleres y mesas de discusión del plan curricular.
- Revisión y elaboración de un plan curricular definitivo.
- Revisión y diseño del plan de capacitación definitivo.

TAREA 3: Elaborar el cronograma de cada alternativa

Paso 1: Identificar las actividades asociadas con cada alternativa por etapas (ejemplo)

Acción 1a, 2a y 3a: Cambio total del plan curricular y capacitación total a docentes

Etapas III: Implementación de la capacitación a docentes y del plan curricular a nivel nacional

- Capacitación de los docentes y directores.
- Compra de materiales y equipos de informática.
- Implementación del plan curricular definitivo.
- Promoción del nuevo plan curricular
- Monitoreo

TAREA 3: Elaborar el cronograma de cada alternativa

Paso 2: Definir la duración de las actividades ya identificadas

Acción 1a, 2a y 3a: Cambio total del plan curricular y capacitación total a docentes

Etapa I: Desarrollo de propuesta curricular y diseño de plan de capacitación

- Recepción de información de los principales actores de la educación en el país: 2 BIMESTRES
- Revisión del plan curricular actual y elaboración de una propuesta de cambio por parte de un equipo especializado: 2 BIMESTRES
- Organización de talleres y mesas de discusión de la propuesta: 4 BIMESTRES
- Sistematización de la información y elaboración de un plan curricular revisado a ser aplicado en una prueba piloto: 2 BIMESTRES
- Diseño del plan de capacitación: 2 BIMESTRES

TAREA 3: Elaborar el cronograma de cada alternativa

Paso 2: Definir la duración de las actividades ya identificadas

Acción 1a, 2a y 3a: Cambio total del plan curricular y capacitación total a docentes

Etapas II: Realización de un plan piloto, revisión definitiva del plan curricular y diseño definitivo del plan de capacitación

- Capacitación de los docentes en los colegios pilotos: 1 BIMESTRE
- Compra de materiales y equipos de informática en los colegios pilotos: 1 BIMESTRE
- Implementación del plan curricular en los colegios pilotos: 10 BIMESTRES
- Organización de talleres y mesas de discusión del plan curricular: 6 BIMESTRES
- Revisión y elaboración de un plan curricular definitivo: 3 BIMESTRES
- Revisión y diseño del plan de capacitación definitivo: 1 BIMESTRE

TAREA 3: Elaborar el cronograma de cada alternativa

Paso 2: Definir la duración de las actividades ya identificadas

Acción 1a, 2a y 3a: Cambio total del plan curricular y capacitación total a docentes

Etapa III: Implementación de la capacitación a docentes y del plan curricular a nivel nacional

- Capacitación de los docentes y directores: 4 BIMESTRES
- Compra de materiales y equipos de informática : 4 BIMESTRES
- Implementación del plan curricular definitivo : 20 BIMESTRES
- Promoción del nuevo plan curricular : 2 BIMESTRES
- Monitoreo : 4 BIMESTRES

TAREA 3: Elaborar el cronograma de cada alternativa

Paso 3: Definir el inicio y final de las actividades de acuerdo con fechas límite, de ser necesario

Antes de elaborar el cronograma de actividades de cada acción es necesario determinar si alguna de las actividades presenta una fecha límite (por condiciones de financiamiento, factores climáticos, normas o calendarios institucionales, entre otros). En este caso, será necesario programar las actividades de “adelante hacia atrás”.

Ejemplo: será necesario considerar el calendario escolar

- Las capacitaciones a docentes deben realizarse durante el primer bimestre del año (luego empiezan clases)
- El nuevo plan curricular debe finalizarse antes de la capacitación con tiempo para revisión: debe finalizarse el cuarto bimestre del año anterior a la 1era capacitación.

TAREA 3: Elaborar el cronograma de cada alternativa

Paso 4: Elaborar el cronograma de cada alternativa

	(año)	4	5						6					
	(bimestre)	6	1	2	3	4	5	6	1	2	3	4	5	6
Etapa III: Implementación de la capacitación a docentes y del plan curricular a nivel nacional														
Capacitación de los docentes y directores.			■						■					
Compra de materiales y equipos de informática.			■						■					
Implementación del plan curricular definitivo.				■	■	■	■	■		■	■	■	■	■
Promoción del nuevo plan curricular		■	■											
Monitoreo								■						■

TAREAS DE LA FORMULACIÓN DE PROYECTOS

TAREA 1: Estimar la población afectada y la población carente

TAREA 2: Organizar las etapas y actividades de cada alternativa

TAREA 3: Elaborar el cronograma de cada alternativa

TAREA 4: Elaborar el presupuesto de cada alternativa

TAREA 4: Elaborar el presupuesto de cada alternativa

Paso 1: Elaborar una lista de requerimientos por cada etapa de cada alternativa

Se deben definir los requerimientos necesarios:

- el número de unidades necesarias
- el número de períodos en los que se requieren dichas unidades

TAREA 4: Elaborar el presupuesto de cada alternativa

Paso 1: Elaborar una lista de requerimientos por cada etapa de cada alternativa (ejemplo)

Etapa I: Desarrollo de propuesta curricular y diseño de plan de capacitación	Unidades	Períodos
Recepción de información...		
Consultores Tipo A	4	2
Revisión del plan curricular actual ...		
Consultores Tipo A	4	2
Organización de talleres y mesas ...		
Consultores Tipo B	12	4
Organización de talleres y mesas (4 por bim.)	16	-
Docentes participantes (75 por taller)	1200	1
Sistematización de la información...		
Consultores Tipo A	4	2
Consultores Tipo B	12	2
Diseño del plan de capacitación.		
Consultores Tipo A	4	2

TAREA 4: Elaborar el presupuesto de cada alternativa

Paso 2: Precisar los costos unitarios y por período de cada uno, con y sin impuestos

Sobre la base de la lista anterior se deben identificar los costos unitarios de los requerimientos mencionados, con y sin impuestos.

Ejemplo

Se han considerado los siguientes impuestos:

- IGV de 19% (bienes y servicios)
- IR de 12% (honorarios, hemos supuesto que todos son de cuarta categoría, para simplificar)

TAREA 4: Elaborar el presupuesto de cada alternativa

Paso 2: Precisar los costos unitarios y por período de cada uno, con y sin impuestos (ejemplo)

Etapa I: Desarrollo de propuesta curricular y diseño de plan de capacitación	U.	Per.	CU (s/imp.)	CU (c/imp.)
Recepción de información...				
Consultores Tipo A (honorarios x bim.)	4	2	16,100	18,295
Revisión del plan curricular actual ...				
Consultores Tipo A (honorarios x bim.)	4	2	16,100	18,295
Organización de talleres y mesas ...				
Consultores Tipo B (honorarios x bim.)	12	4	10,010	11,375
Organización de talleres (gastos x taller.)	16	-	4,200	4,998
Docentes participantes (pasajes y viát. x doc.)	1200	-	1,400	1,666
Sistematización de la información...				
Consultores Tipo A (honorarios x bim.)	4	2	16,100	18,295
Consultores Tipo B (honorarios x bim.)	12	2	10,010	11,375
Diseño del plan de capacitación.				
Consultores Tipo A (honorarios x bim.)	4	2	16,100	18,295

TAREA 4: Elaborar el presupuesto de cada alternativa

Paso 3: Considerar los gastos administrativos, el rubro de imprevistos y los costos de funcionamiento de la unidad de control y seguimiento del programa

Se debe considerar los gastos administrativos, el rubro de imprevistos y los costos de funcionamiento de la unidad de control y seguimiento del programa para cada una de las acciones (o grupo de acciones). Generalmente, se consideran porcentajes para el presupuesto total, que se estiman sobre el subtotal con impuestos (el costo sin impuestos asociado a estos rubros deberá estimarse considerarse sólo el IGV).

Ejemplo

- Gastos administrativos: 10%
- Gastos por imprevistos: 5%
- Gastos por control y seguimiento: 5%

TAREA 4: Elaborar el presupuesto de cada alternativa

Paso 4: Terminar el presupuesto de cada alternativa con y sin impuestos.

Sobre la base de la información anterior será posible elaborar el presupuesto de cada una de las acciones o conjunto de acciones.

Acción 1a, 2a y 3a: Cambio total del plan curricular y capacitación total a docentes		
Descripción	CT (s/imp.)	CT (c/imp.)
Subtotal	606,569,395	715,631,280
Gastos administrativos (10%)	60,646,719	71,563,128
Gastos por imprevistos (5%)	30,323,359	35,781,564
Gastos por control y seguimiento (5%)	30,323,359	35,781,564
TOTAL	727,862,832	858,757,536

AYUDA MEMORIA FORMULACIÓN DE PROYECTOS

TAREA 1: Estimar la población afectada y la población carente

Resultado: estimación de población objetivo

TAREA 2: Organizar las etapas y actividades de cada alternativa

Resultado: secuencia de alternativas y etapas

TAREA 3: Elaborar el cronograma de cada alternativa

Resultado: cronograma de alternativas

TAREA 4: Elaborar el presupuesto de cada alternativa

Resultado: presupuesto de alternativas