

# TEORÍA DEL COSTE

## SUMARIO

Se presenta un documento contentivo de los elementos conceptuales sobre la Teoría del Coste, que incluye elementos conceptuales sobre: coste de oportunidad, aplicación del costo de oportunidad, costes a corto y largo plazo, relación de los costes a corto y largo plazo con la función de producción, costo medio, costo marginal.

## PALABRAS CLAVE Y CRITERIOS DE BÚSQUEDA.

Dentro de las palabras clave y criterios de búsqueda para la información contenida en este documento, se recomienda y puede citar:

TEORÍA DEL COSTE,  
COSTE DE OPORTUNIDAD.  
COSTE A CORTO Y LARGO PLAZO.  
COSTE Y FUNCIÓN DE PRODUCCIÓN  
COSTO MEDIO  
COSTO MARGINAL

Trabajo de investigación efectuado  
por los Autores:

[Aquino Rita](#)

[Duarte Jazmín](#)

[García Orlando](#)

[Zambrano Luis](#)

para la Cátedra de Economía,  
del PostGrado en Gerencia Empresarial  
cursado en la Universidad Santa María, de Caracas, Venezuela

## ÍNDICE DE CONTENIDO

<u><a href="#">COSTE DE OPORTUNIDAD</a></u>	<u><a href="#">COSTES A CORTO Y LARGO PLAZO</a></u>	<u><a href="#">FUNCIÓN DE PRODUCCIÓN</a></u>
<u><a href="#">COSTES A LARGO PLAZO Y FUNCIÓN DE PRODUCCIÓN</a></u>	<u><a href="#">COSTES A CORTO PLAZO Y FUNCIÓN DE PRODUCCIÓN</a></u>	<u><a href="#">COSTE MEDIO Y COSTE MARGINAL</a></u>
<u><a href="#">COMPORTAMIENTO DE LAS CURVAS DE COSTE</a></u>	<u><a href="#">REFERENCIAS BIBLIOGRÁFICAS</a></u>	<u><a href="#">SÍNTESIS DE LOS AUTORES</a></u>

## COSTE DE OPORTUNIDAD:

El coste de oportunidad para producir un bien “X”, es la cantidad del bien “Y” que debe sacrificarse para producir una unidad del bien “x”; tomando en cuenta, que tanto para “X” como para “Y” se supone la utilización de un conjunto de recursos para producir una unidad de cualquiera de ellos; y, los recursos que se utilizan en la producción del bien “X”, no pueden ser utilizados en la producción de “Y”. El coste de oportunidad, también es conocido como coste alternativo.

### APLICACIÓN DEL COSTO DE OPORTUNIDAD:

El costo de oportunidad es comúnmente utilizado en la toma de decisiones gerenciales, y se puede decir que es el valor cuantificable de una oportunidad pasada por alto para tomar otra.

Dicho de otro modo el costo de oportunidad es la cantidad o costo de mano de obra, materiales y /o carga fabril que deben sacrificarse en la producción de un insumo X1, en favor de la producción de otro insumo X2, a este concepto también se le conoce como costo social de la producción.

### EJEMPLO:

La empresa **RAS-K-T** no utiliza actualmente el 50% de la capacidad de su almacén: un fabricante le solicita en alquiler dicha capacidad ociosa por bolívares 120.000 por año, simultáneamente se le presenta la oportunidad de participar en un nuevo mercado, lo cual traería consigo que se ocupase un área ociosa de su almacén, por lo que al realizar el análisis para determinar la conveniencia de expandir su empresa debe tomar en cuenta como parte de los costo de expansión el monto que dejará de percibir por no alquilar el almacén:

Variables	Bs.	Bs.
Ventas de la Expansión		1.300.000
Costo adicionales de la expansión		
- Materia prima	350.000	
- Mano de obra	150.000	
- Gastos varios	300.000	
- Gasto Administrativos	180.000	
- Costo de oportunidad (alquiler anual)	120.000	
Total Costos adicionales		1.100.000
Costo de Oportunidad o Utilidad adicional		200.000

En conclusión el costo de oportunidad representa la utilidad que se deriva de opciones que fueron rechazadas al tomar una decisión

### [VOLVER AL ÍNDICE DE CONTENIDO](#)

## COSTES A CORTO Y LARGO PLAZO:

Los costes de producción, dependen directamente del tiempo requerido para realizar los ajustes sobre las cantidades de factores productivos; debido, a que el empleo de estos factores puede variar en el tiempo, y, su utilización implica un costo, dependiendo del tiempo en que es utilizado cada factor y el costo que esto genere variará el costo de la producción a corto o largo plazo. Aunque, siempre se debe tener presente, que los coste a

largo plazo para un volumen de producción nunca serán mayores que los costes a corto plazo para el mismo volumen de producción.

Para percibir el significado sobre los costes a corto y largo plazo, es conveniente revisar algunos principios, conceptos y/o definiciones; entre las cuales se encuentran:

#### **INSUMOS FIJOS:**

Son aquellos insumos de la producción, que no pueden aumentarse o disminuirse rápidamente, aunque las condiciones del mercado indiquen que su cambio sería productivo. En la realidad, ningún insumo es absolutamente fijo; sin embargo, son considerados insumos fijos, todos aquellos cuyos costos de variación son tal elevados que no pueden ser cambiados de manera inmediata, de estos se pueden citar entre otros: los bienes inmuebles y el personal ejecutivo de una organización.

#### **INSUMOS VARIABLES:**

Son aquellos insumos de la producción, cuya cantidad puede aumentarse o disminuirse en forma inmediata cuando se desea variar el nivel de la producción; dentro de estos, entre otros, se encuentran: la mano de obra y las materias primas.

#### **CORTO PLAZO:**

Es el período de tiempo en el cual el insumo de uno o mas agentes productivos no pueden cambiarse (está fijo) independientemente del nivel de la producción; de forma tal, que los cambios en el nivel de la producción se deben obtener cambiando solamente el nivel de empleo sobre los insumos variables.

#### **LARGO PLAZO:**

Es un período de tiempo lo suficientemente extenso para que todos los factores productivos se ajusten en su totalidad; de esta manera, todos los cambios en los insumos son variables, pudiéndose cambiar inclusive la totalidad de ellos hasta obtener la combinación de insumos mas eficientes para la producción.

[VOLVER AL ÍNDICE DE CONTENIDO](#)

#### **FUNCIÓN DE PRODUCCIÓN:**

Es la función matemática que indica la cantidad máxima de producto que se puede obtener con un conjunto de insumos determinado; de forma tal, que la función producción es la combinación de las posibilidades de producción; de esta forma, se relaciona la producción física con los insumos empleados para la misma.

[VOLVER AL ÍNDICE DE CONTENIDO](#)

#### **COSTES A LARGO PLAZO Y FUNCIÓN DE PRODUCCIÓN:**

Los costes a largo plazo, están directamente relacionados con la senda de expansión de una producción, debido a que esta última indica el volumen o escala en que opera la empresa y como será su expansión a largo plazo de una ruta determinada por la combinación de las posibilidades de producción (función de producción); para comprender mas fácilmente esta relación, es conveniente remitirse a la definición de ruta de expansión, para seguidamente exponer detalladamente como se determina esa relación (ruta de expansión / coste total a largo plazo).

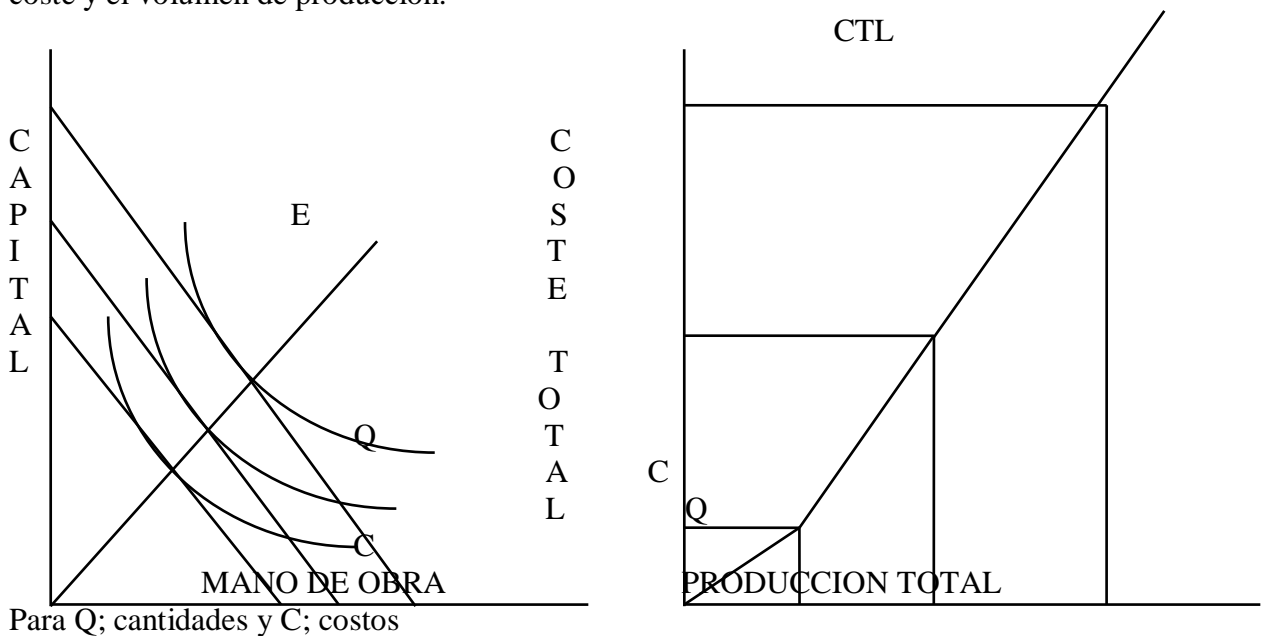
#### **LÍNEA DE ESCALA, SENDA DE PRODUCCIÓN O RUTA DE EXPANSIÓN:**

está definida por la isoclina (puntos a lo largo del cual es constante la tasa marginal de sustitución técnica) a lo extenso de la cual aumenta la producción cuando permanecen constantes los precios de los factores, esta indica como cambian las proporciones de los

factores cuando se altera la producción o el gasto y los precios permanecen constantes; por consiguiente, esta línea une todos los puntos de equilibrio posibles si se dispone de mayores cantidades de dinero (representado por la ruta de expansión), porque a medida que se asciende por ella, se amplía el volumen o escala en que opera la empresa.

**RELACIÓN DEL COSTE A LARGO PLAZO Y LA FUNCIÓN DE PRODUCCIÓN:**

Si se definen distintas funciones de producción a lo largo de una ruta de expansión, cada una de ellas determina distintos niveles de producción a costes diferentes sobre la base de que estos costes van aumentando en función al aumento de la producción; de forma tal, que para cada punto de equilibrio (corte entre la isocuanta y la isocoste) dentro de la ruta de expansión se produce un coste para cada nivel de producción, el cual puede ser representado por una función que relaciona el coste total con la producción total para ese nivel de expansión; este coste, es el Coste Total a Largo Plazo; de esta forma, la función de Coste Total a Largo Plazo (CTL) es equivalente a la línea de escala en términos del coste y el volumen de producción.

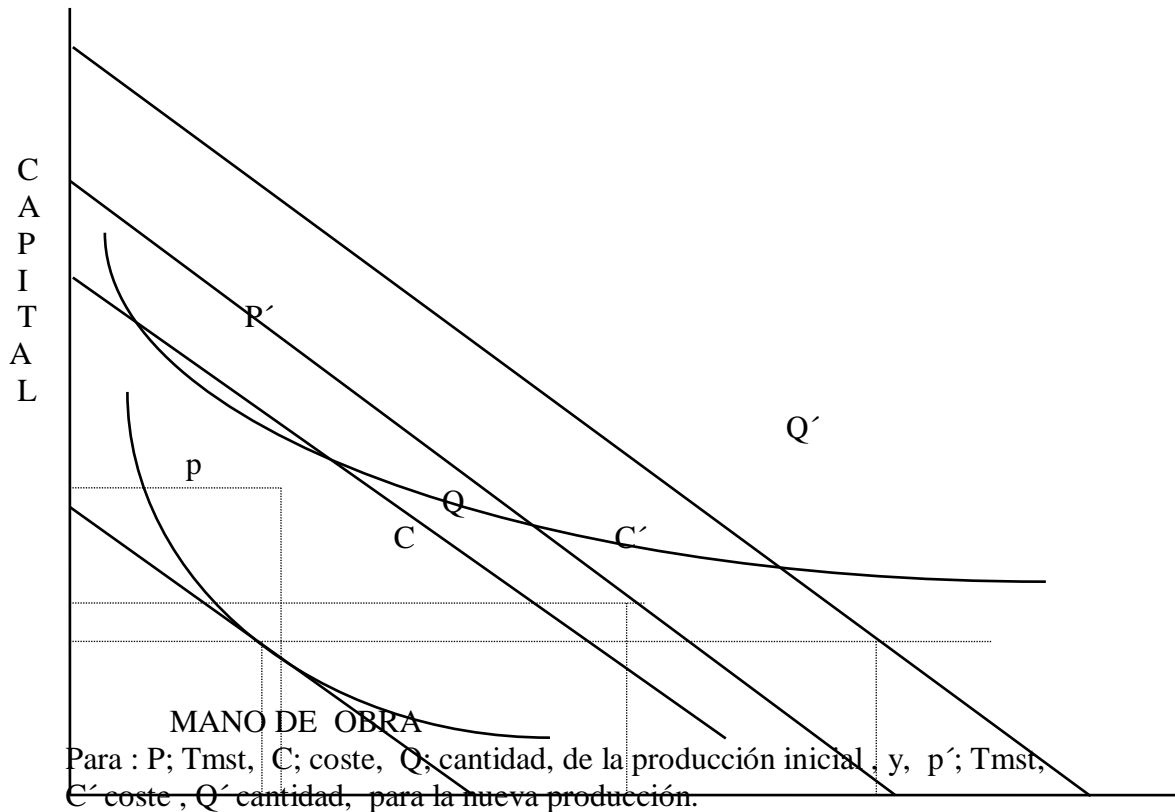


[VOLVER AL ÍNDICE DE CONTENIDO](#)

**COSTES A CORTO PLAZO Y FUNCIÓN DE PRODUCCIÓN:**

Si se parte de la base de que a corto plazo no todos los insumos pueden variarse, y, si se requieren cambios en la producción, los recursos variables deben ser modificados para suplir las necesidades de la producción, en función con la disponibilidad real de los insumos fijos a modificarse en los distintos cortos plazos sucesivos de acuerdo al nuevo volumen de producción proyectado. En otras palabras, si se proyecta un nuevo volumen de producción a corto plazo, para el cual es requerido la variabilidad de un insumo fijo (Ej.: maquinarias), se compensa la indisponibilidad de este con la aplicación de mayores proporciones de insumos variables (Ej.: mano de obra), hasta tanto se disponga de la cantidad del insumo fijo que permita alcanzar el volumen de producción esperado; de forma tal, que a medida que a cortos plazos se aumenta la cantidad del insumo fijo necesario, se disminuye la aplicación del insumo variable que lo compensa, pero siempre manteniendo las mismas cantidades de producción total hasta tanto se alcance el

equilibrio. Es importante reflejar, que cuanto menor sea el plazo, mayor será el costo del volumen de la producción por el costo de la variación del insumo variable aplicado.



Dada la gráfica, se puede observar que para alcanzar la producción con el incremento del insumo fijo, se deben emplear mayores cantidades del insumo variable (mano de obra) por lo cual aumenta el coste, hasta tanto se disponga de la totalidad del insumo fijo necesario para alcanzar el nivel de producción.

### APLICACIÓN PRÁCTICA DE COSTOS A CORTO Y LARGO PLAZO

La función del estudio del costo contribuye proporcionalmente al incremento de las utilidades de una empresa, este objetivo se logra suministrando a la gerencia las cifras relevantes que pueden ser utilizadas para la toma de decisiones que reduzcan los costos de fabricación o incrementen el volumen de las ventas

La relación entre la cantidad de factores productivos requeridos: Trabajo (L), Capital (K), Tierra y Recursos Naturales (T) e Iniciativas Empresariales (H) y la cantidad de producto que pueden obtenerse se conoce como función de producción

$$Q = f(L, K, T, H)$$

Es importante recalcar que los elementos que entran en juego en el costo de producción de un bien o servicio son los materiales directos, mano de obra directa y los costos indirectos (Carga Fabril), partiendo de lo antes expuesto se puede concluir que el análisis de costo esta estrechamente ligada a los procesos productivos ya que a partir de ella surgen muchas de la premisas y variables que permitirán mejorar los costos de los procesos productivos de una organización y en consecuencia optimizar sus resultados.

Finalmente se puede decir que todo proceso productivo debe tener detrás de si, una función de estudio o análisis de costo ya que este le permitirá en cierta manera poder tener en cuenta la conveniencia o no de producir un insumo o servicio (Costo de Oportunidad)

### **COSTOS FIJOS Y VARIABLES A CORTO PLAZO:**

Para determinar los costos a corto Plazo, se debe precisar el tipo de insumo empleado en la producción y su coste asociado, en el caso de los insumos variables su determinación es relativamente sencilla, no siendo así para el caso de los insumos fijos, para los cuales es necesario tomar en cuenta las concepciones anteriores de insumos fijos y variables, además de revisar ciertas definiciones que se detallan a continuación:

#### **COSTE PRIVADO DE PRODUCCIÓN:**

Es el que debe pagar el empresario para obtener los recursos a emplear en la producción de un bien y luego venderlo obteniendo un beneficio económico; de esta forma, existen el Coste Explícito y el Coste Implícito los cuales en su sumatoria representan el beneficio económico obtenido por el empresario.

#### **COSTE EXPLÍCITO:**

Es el coste que se emplea para adquirir los recursos de la producción; y, viene siendo la sumatoria del producto de las cantidades de insumos de producción empleados por su precio unitario.

#### **COSTE IMPLÍCITO:**

Es una cantidad fija a Corto Plazo que guarda relación directa con la valoración del mejor uso alternativo del tiempo y el dinero invertidos en la producción; el cual debe ser calculado en base a la relación contable de costos beneficios de la producción, en función del mejor uso alternativo del tiempo y el dinero empleado para la producción.

#### **COSTO FIJO A CORTO PLAZO:**

El costo fijo a corto plazo, es la sumatoria de los costos fijos explícitos a corto plazo y los costes implícitos en que incurre un empresario.

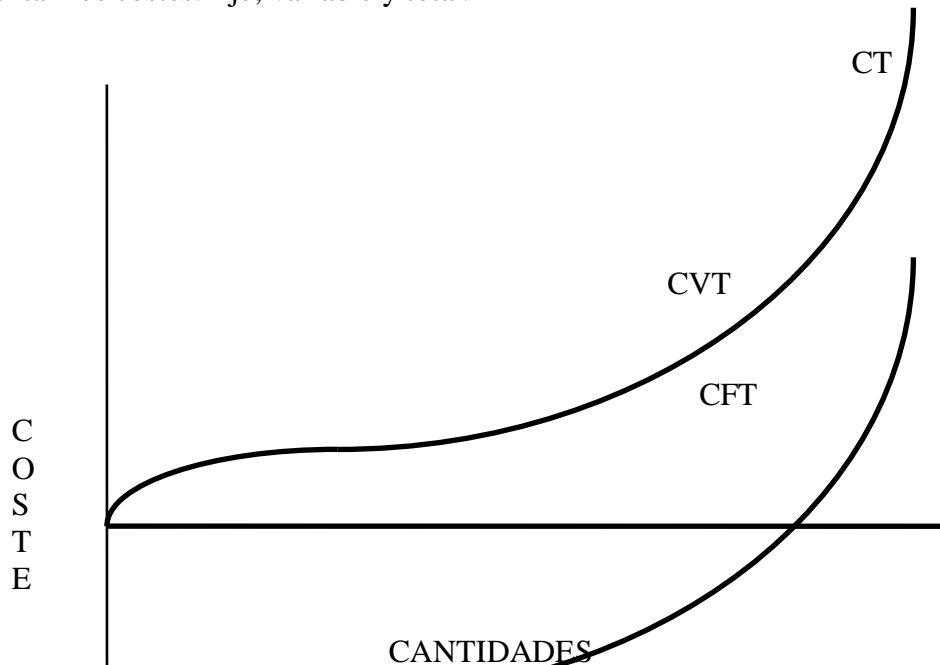
#### **COSTE VARIABLE A CORTO PLAZO:**

Es la suma de las cantidades gastadas en cada uno de los insumos variables empleados en la producción.

#### **COSTE TOTAL A CORTO PLAZO:**

Por definición, el coste total de la producción es la suma del coste fijo y el coste variable que se emplean para obtener un volumen de producción; de esta forma,  $CT = CF + CV$ ; es relevante resaltar que el nivel de utilización de los insumos puede variar en función al nivel de la producción, por lo cual, los costes variables necesariamente deben cambiar; de forma tal, que si el nivel de la producción es nulo también lo será su coste asociado, y, a medida que el empleo de este insumo aumente también aumentará su coste; mientras que el coste fijo siempre permanecerá constante. Si representamos gráficamente los costes fijos variables y total a través de una función que relacione las cantidades de productos con su coste, se puede observar que el coste fijo (CF) es una recta paralela al eje de la abscisa, mientras que el coste variable (CV) y el coste total (CT) son dos curvas cuya pendiente es idéntica en todos sus puntos separadas por la variabilidad aritmética representada por el valor constante del costo fijo; cuya única diferencia entre ambas es su

punto de partida en el eje de las ordenadas, ya que mientras el costo variable parte desde el origen, el costo total parte desde el valor correspondiente al costo fijo. A continuación se presenta la gráfica de la función cantidad/coste en la cual se representan los costes: fijo, variable y total.



Por Consiguiente: El Coste Variable Total es igual a el producto del precio unitario de cada insumo variable por la cantidad de estos insumo utilizados en la producción; de esta forma,  $CVT = P \cdot Q_v$ .

En síntesis, el costo total a corto plazo no es otra cosa que la suma aritmética de los Costos Fijos y los Costos Variables, en el corto plazo, ( $CT = CF + CV$ ).

Ejemplo:

Producción	Costo Fijo	Costo Variable	Costo Total
1	2.000	1.880	3.880
2	2.000	3.760	5.760
3	2.000	5.640	7.640
4	2.000	7.520	9.520
5	2.000	9.400	11.400

[VOLVER AL ÍNDICE DE CONTENIDO](#)

### COSTE MEDIO Y COSTE MARGINAL:

Análogamente a los costes fijo, variable y total, para cada uno de ellos existe un coste medio; además, de establecerse el Coste Marginal. Para Comprender en mayor detalle algunas definiciones como son: Producto Total, Medio y Marginal; a continuación se definen cada uno de ellos, comenzando por las definiciones de base y continuado con los Costes Medio y Marginal:

**PRODUCTO TOTAL:**

Es la Función de Producción a Corto Plazo que relaciona la producción total máxima obtenible en relación con la cantidad de insumo variable utilizado (dadas las cantidades de insumo fijo e ingredientes de la producción); por consiguiente, el Producto Total  $PT = Q$  ; para  $Q$  : cantidad de Producto.

**PRODUCTO MEDIO:**

Es la razón entre el Producto Total y la Cantidad de Insumo variable utilizado para la producción; de esta forma,  $PM = Q / Q_v$

**PRODUCTO MARGINAL:**

Es la adición al producto total imputable a la adición de una unidad de insumo variable en el proceso productivo, de forma tal que, el producto marginal viene siendo,  $d Q_v / d Q$  dada la función de producto total  $f(x + y)$ ; o sea,  $PMg = Q_v / Q$ .

**COSTE FIJO MEDIO:**

Es la razón resultante del Coste Fijo Medio y el número de Unidades producidas; por consiguiente,  $CFM = CFT / Q$ .

**COSTE VARIABLE MEDIO:**

Es la razón resultante del Coste Variable y el número de Unidades producidas; por consiguiente:  $CVM = CVT / Q$ ; de otra forma, el CVM, puede ser calculado en base al Producto Medio (PM) dando como resultante que el Coste Variable Medio es igual al producto del Precio Unitario del Insumo Variable por el inverso del Producto Medio, tomando en cuenta que, el Coste Variable Total es  $CVT = P \cdot Q_v$ ; y se la segunda relación en la primera, se obtiene:  $CVM = P \cdot Q_v / Q$ ; y conociendo que  $PM = Q / Q_v$ ; entonces,  $CVM = P \cdot (1 / PM)$ .

**COSTE TOTAL MEDIO:**

El coste Total Medio, es la razón resultante entre el Coste Total y el Número de Unidades producidas; por consiguiente,  $CTM = CT / Q$ ; de otra forma, como el Coste total es:  $CT = CV + CF$ , análogamente el Coste Medio Total también puede expresarse en función de los fijos y variables medios, por consiguiente  $CTM = CVM + CFM$ .

**COSTE MARGINAL:**

Es la adición al coste total, imputable a una unidad adicional de producción; por consiguiente  $CMg = CT_n - CT_{n-1}$  ; de forma tal que como el Coste Total  $CT = CFT + CVT$ , y, CFT siempre es constante, la variación del coste Marginal CMg estará dada por la variación de CVT, de manera que  $CMg = CVT / Q$ . Análogamente al Coste Medio, el Coste Marginal también puede expresarse un función al Producto Marginal; por consiguiente, como  $CVT = P \cdot Q_v$ , y además,  $CMg = P \cdot Q_v / Q$ , y, conociendo que el producto marginal es  $PM = Q / Q_v$ , entonces,  $CMg = P \cdot (1 / PMg)$

En síntesis, el **Costo Medio**: es el costo total dividido entre el número total de unidades producidas o dicho de otra forma es la suma del costo variable mas el costo fijo dividido entre las cantidades producidas.

$$CM = CT/Q = (CF + CV) / Q$$

**Ejemplo:**

Producción	Costo Fijo	Costo	Costo Total	Costo Medio
------------	------------	-------	-------------	-------------



		Variable		
1	2.000	1.880	3.880	3.880,00
2	2.000	3.760	5.760	2.880,00
3	2.000	5.640	7.640	2.546,67
4	2.000	7.520	9.520	2.380,00
5	2.000	9.400	11.400	2.280,00

**El Costo Marginal:** Es el aumento en el costo total que implica producir una unidad mas, esto equivale al costo variable adicional entre la producción marginal

$$CMg = (CV2 - CV1) / (Q2 - Q1)$$

Ejemplo:

Producción	Producción Marginal	Costo Fijo	Costo Variable	Costo Var. Adicional	Costo Marginal
6	6	5,88	4,20	4,20	0,70
18	12	5,88	8,40	4,20	0,35
33	15	5,88	12,60	4,20	0,28
40	7	5,88	16,80	4,20	0,60
45	5	5,88	21,00	4,20	0,84
48	3	5,88	25,20	4,20	1,40
49	1	5,88	29,40	4,20	4,20

### Comportamiento de las curvas de coste

**CURVA DE COSTES A CORTO PLAZO:** En la curva de Costes a Corto Plazo, se representan: CVM (Coste Variable Medio), CFM (Coste Fijo Medio), CTM (Coste Total Medio) y CMg (Coste Marginal); partiendo de su representación gráfica, se pueden observar varias relaciones las cuales se detallan a continuación:

#### 1.- Comportamiento de la Curva CFM:

La curva de CFM, es una hipérbola rectangular, que desciende asintóticamente a ambos ejes (de Y hacia X); esto se debe a que el coste fijo es un valor constante, y, a medida que aumentan las unidades producidas, la razón (CF / Q) disminuye.

#### 2.- Comportamiento de la Curva CVM:

La curva CVM, descienden, alcanza su punto mínimo y luego comienza a ascender, esto se debe a que como el Costo Variable Medio es la resultante del recíproco del Producto Medio por el precio ( $CVM = P \cdot (1 / PM)$ ), como el comportamiento del Producto Medio es que normalmente aumenta, llega a su máximo nivel y luego disminuye; entonces, el Coste Variable Medio, debe descender, alcanzar su punto mínimo y luego ascender.

#### 3.- Comportamiento de la Curva CTM:

La Curva CTM, desciende al comienzo, alcanza su mínimo nivel para luego ascender, esto se debe a que como  $CTM = CFM + CVM$ , y como el CFM disminuye gradualmente hasta estar asintótica al eje de la abscisa, y, el CVM al final de su comportamiento asciende a su máximo nivel; entonces, en un comienzo, el marcado descenso de CFM

hace que CTM descienda, pero cuando el aumento de CVM supera a la reducción de CFM, CTM llega a su punto mínimo y comienza a ascender.

#### 4.- **Comportamiento de la Curva CMg:**

La Curva CMg, desciende llegando a su mínimo nivel para luego ascender,; esto se debe a que como el Costo Marginal es la resultante del recíproco del Producto Marginal por el precio ( $CMg = P \cdot (1 / PMg)$ ), como el comportamiento del Producto Marginal es que normalmente aumenta, llega a su máximo nivel y luego disminuye; entonces, el Coste Marginal, debe descender, alcanzar su punto mínimo y luego ascender.

#### 5.- **Relación entre las Curvas CVM y CMg:**

Cuando CVM está en su punto mínimo iguala (corta) a CMg.

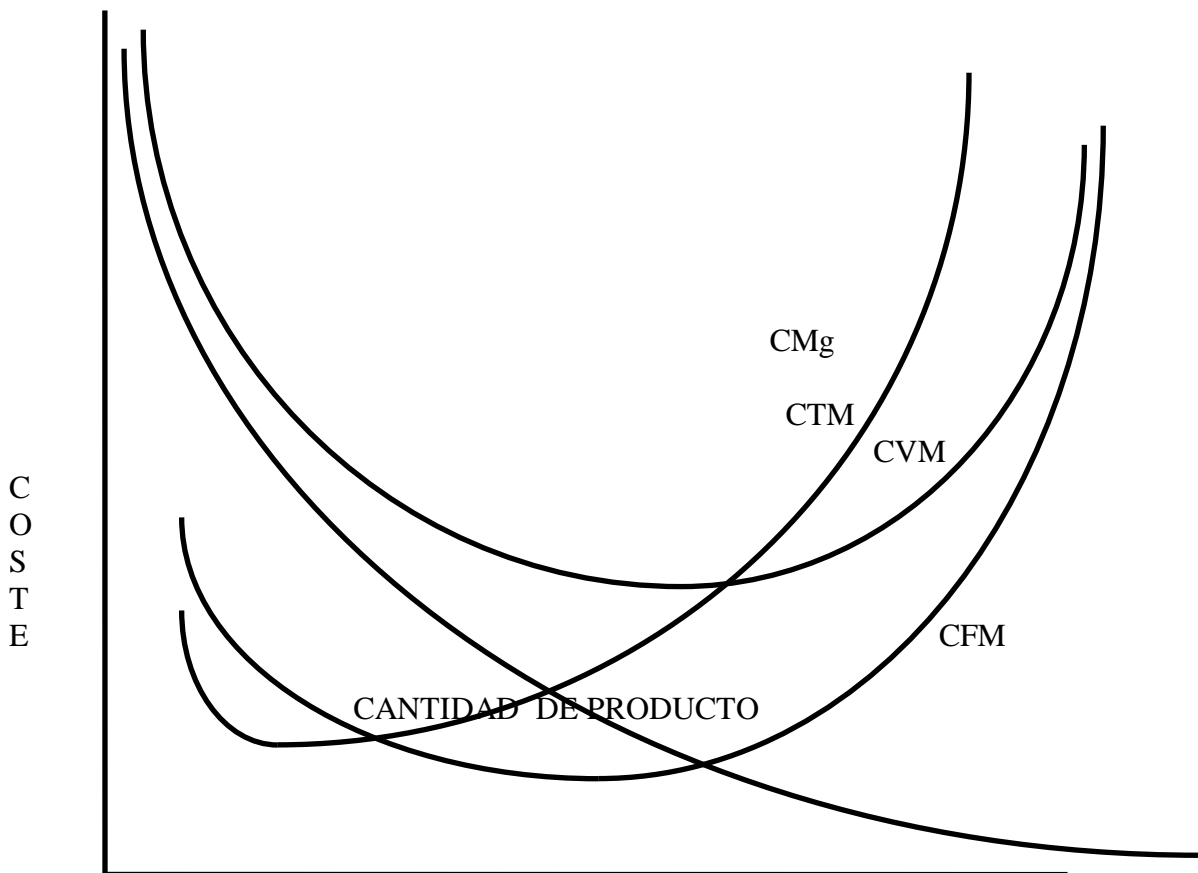
#### 6.- **Relación entre las Curvas CFM, CVM y CTM:**

A medida que CFM se aproxima asintóticamente al eje de la abscisa, CVM se aproxima asintóticamente a CMT.

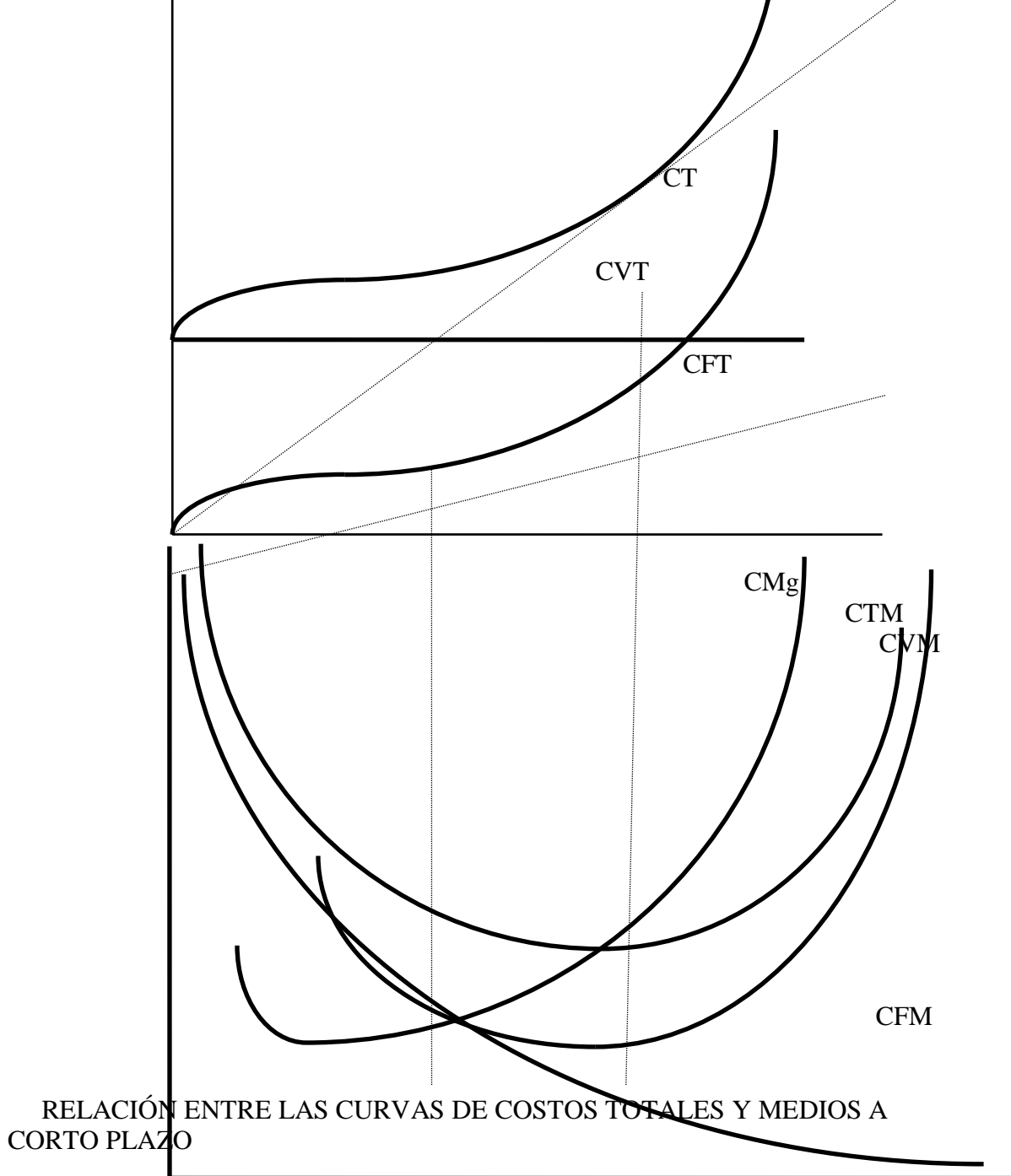
#### 7.- **Relaciones entre las Curvas CMg, CVM y CTM:**

- Cuando CVM y CTM llegan a su mínimo nivel igualan (cortan) a CMg.
- CMg está por debajo de CVM y CTM, cuando estas curvas descienden; y, por encima cuando estas ascienden.

A continuación se presenta la gráfica de las curvas a Corto Plazo, en donde se podrán observar y analizar las propiedades antes mencionadas de cada una de ellas y las relaciones que guardan entre sí.







Si se trazan dos tangentes, en la curva de costos totales, una tangente al CT y otra tangente al CFT, encontramos las siguientes relaciones:

- 1.- La tangente a la curva CT, se corresponde con el mínimo nivel de la curva CTM.
- 2.- La tangente a la curva CVT, se corresponde con el mínimo nivel de la curva CVM.
- 3.- La porción de la curva CMg que está por encima de CVM y se encuentra entre las dos tangentes, es la curva de la OFERTA "O" a corto plazo (en competencia perfecta); de esta forma, el productor no puede ofrecer sus productos por debajo de CVM, porque no cubrirían ni siquiera el CVM que han incurrido para producir; por consiguiente, puede ofrecer su producto por encima de CVM porque aunque se opere con pérdidas, al menos se recuperan parte de lo CFM que se incurren, aunque estuviese parada la producción.

[VOLVER AL ÍNDICE DE CONTENIDO](#)

## REFERENCIAS BIBLIOGRÁFICAS

Ferguson, C.E. y Gould J.P. Teoría Económica. 1.985, Editorial F.C.E. España  
Monchón, Francisco. Economía Teoría y Práctica. 1.994, Mc Graw Hill. España  
Neuner, John, Contabilidad de Costos - Principio y Práctica. 1.980. Editorial  
Hispanoamérica, México. t1.

### SÍNTESIS DE LOS AUTORES:

#### AQUINO RITA:

Profesional en las áreas administrativa y de sistemas con estudios de postgrado en el área de gestión y gerencia empresarial. Cuenta con más de 25 años de ejercicio profesional en empresas públicas, privadas, nacionales (Venezuela) y extranjeras (transnacionales radicadas en el país y por ejercicio profesional fuera de las fronteras nacionales). Ha ocupado cargos del más alto nivel: tales como: gerente general, director ejecutivo, director general, y entre otros, director miembro de junta directiva, docente universitario. Se ha desempeñado como trabajador, consultor, así como asesor y docente. Ha laborado primordialmente, en los sectores de: banca, finanzas y seguros, telecomunicaciones y sistemas, consultoras y asesoras, mercadeo y ventas, petróleo y energía, gobierno y organizaciones cúpulas empresariales, así como en educación y docencia.

#### DUARTE JAZMÍN:

Profesional del área administrativa con estudios de postgrado en el área de gestión y gerencia empresarial. Cuenta con más de 15 años de ejercicio profesional en empresas públicas, privadas, nacionales (Venezuela) y extranjeras (transnacionales radicadas en el país). Ha ocupado cargos de alto nivel: tales como: jefe de división y de departamento, así como gerente. Se ha desempeñado como trabajador, consultor, así como asesor. Ha laborado primordialmente, en los sectores de: banca y finanzas, consultoras y asesoras, comercio y servicios, mercadeo y ventas, cooperativas y desarrollo de proyectos.

#### GARCÍA ORLANDO:

Profesional en las áreas administrativa y de sistemas con estudios de postgrado en el área de gestión y gerencia empresarial. Cuenta con más de 15 años de ejercicio profesional en empresas públicas, privadas, nacionales (Venezuela) y extranjeras (transnacionales radicadas en el país). Ha ocupado cargos del más alto nivel: tales como jefe de división y de departamento, así como gerente. Se ha desempeñado como trabajador, consultor, así como asesor y docente. Ha laborado primordialmente, en los sectores de: telecomunicaciones y sistemas, industrias, insumos, productos y laboratorios médicos, bebidas y licores, comercio, banca y finanzas, consultoras y asesoras.

#### ZAMBRANO LUÍS:

Profesional en las áreas administrativa y de sistemas con estudios de postgrado en el área de gestión y gerencia empresarial. Cuenta con más de 15 años de ejercicio profesional en empresas públicas, privadas, nacionales (Venezuela) y extranjeras (transnacionales radicadas en el país). Ha ocupado cargos de alto nivel directivos y gerenciales:.. Se ha desempeñado como trabajador, consultor, así como asesor y docente. Ha laborado primordialmente, en los sectores de: banca y finanzas, telecomunicaciones y sistemas, consultoras y asesoras, así como en industrias, insumos y productos y laboratorios médicos, bebidas y licores, cosméticos y perfumes.

[VOLVER AL ÍNDICE DE CONTENIDO](#)