

¿Cuál es el impacto de las remesas internacionales en el bienestar?¹

James Loveday y Oswaldo Molina – CIUP

Si las migraciones del campo a la ciudad fueron uno de los fenómenos sociodemográficos más importantes del país hacia la mitad de la década del siglo XX –y de otros países que en su momento cruzaron el umbral de la modernidad–, no es menos cierto que las migraciones de peruanos hacia otros países son un fenómeno que por efectos de la globalización podría llegar a ser, al menos, igual de importante que el primero. Y es que no solo la explosión demográfica explica el movimiento de personas, sino que los desempleados o mal remunerados que habitan las ciudades, habiendo perdido la autosuficiencia productiva al abandonar la agricultura, deben buscar otras alternativas para sobrevivir. De este modo, ciudades ubicadas en países con un mayor grado de desarrollo que el nuestro, se constituyen en “polos de atracción” para personas en busca de mejores horizontes. El rasgo distintivo de este proceso migratorio, similar al de otros países en vías de desarrollo, es que, por primera vez desde por lo menos hace dos siglos, el flujo de personas se dirige hacia los países desarrollados y no a la inversa.

«...tanto migración y remesas parecerían formar parte de un mismo proceso económico, en el que es imposible separar la globalización del comercio y del capital [...] del movimiento global de personas»

Los principales determinantes económicos de la migración; es decir, aquellos vinculados con las diferencias socioeconómicas marcadas entre región de origen y de destino, son justamente los que ayudan a entender las características de los flujos de remesas. Con ello, tanto migración y remesas parecerían formar parte de un mismo proceso económico, en el que es imposible separar la globalización del comercio y del capital (dentro del que se encuentran las remesas) del movimiento global de personas.² Esta interrelación se traduce en un conjunto de decisiones que toma una familia en un momento determinado (véase el gráfico 1). Así, dependiendo de la cantidad de recursos en-



Foto CIES

Remesas son un alivio a la pobreza. Representan más del 12% de los ingresos de los pobres

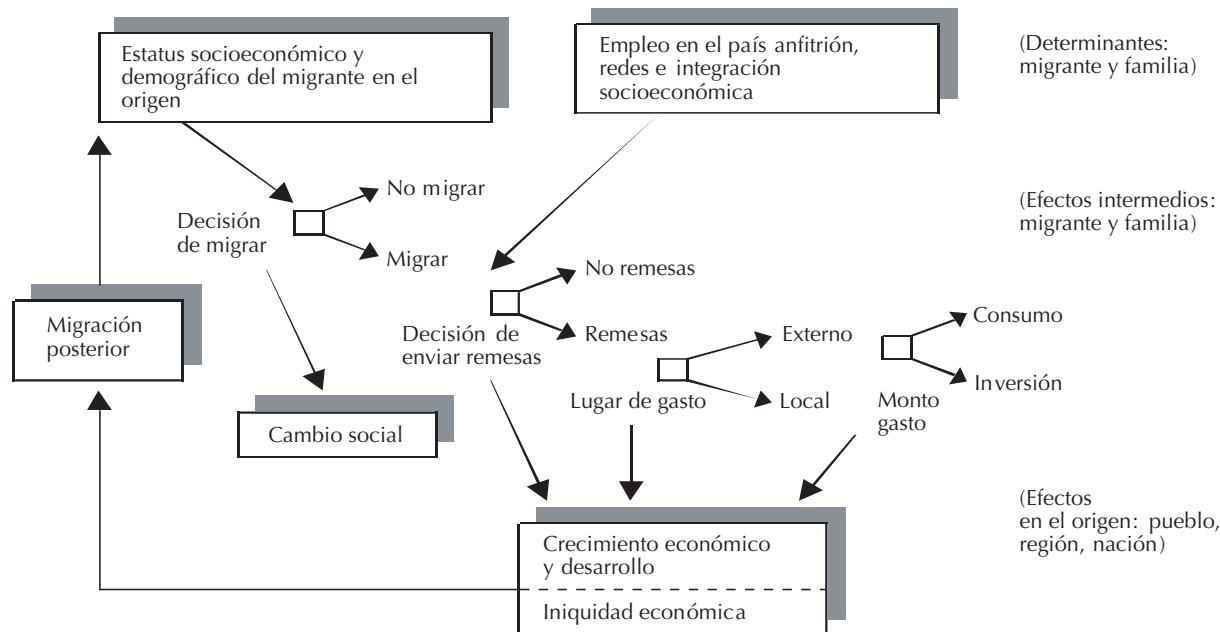
viados, de su continuidad y de las características socioeconómicas de la población que las recibe, los efectos en el bienestar pueden ser distintos.

Estos emigrantes, habiendo dejado a parte o toda su familia en el país, envían una cantidad de los recursos de su trabajo en el exterior para ayudarlos a mejorar sus patrones de gasto e inversión. Y es que migración y remesas son fenómenos intrínsecamente relacionados. De hecho, si bien la decisión de migrar puede o no estar vinculada con la de enviar remesas a la región de origen o algún otro lugar donde se mantengan relaciones de parentesco, amistad u otras, para que existan las remesas, en algún momento anterior a ellas, debe haber ocurrido un proceso migratorio. Así, no es extraño que los flujos de remesas aumenten conforme se acrecienta la migración internacional.³ Al respecto, el Perú no ha sido la excepción (véase el gráfico 2).

- 1/ Este artículo está basado en el informe de avance del estudio “Remesas internacionales y bienestar: una aproximación para el caso peruano a partir de la Encuesta Nacional de Hogares”. Podrá descargar la versión completa desde [http://www.consortio.org/programa 2004.asp](http://www.consortio.org/programa%202004.asp).
- 2/ The Economist (2004). “Monetary Lifeline: Remittances from migrant workers in rich countries are increasingly important to developing economies”, Inglaterra: 31 de julio-6 de agosto.
- 3/ Fondo Monetario Internacional-FMI (2005). *World Economic Outlook: Globalization and External Imbalances*. Washington, D.C.: FMI, abril.

Gráfico 1

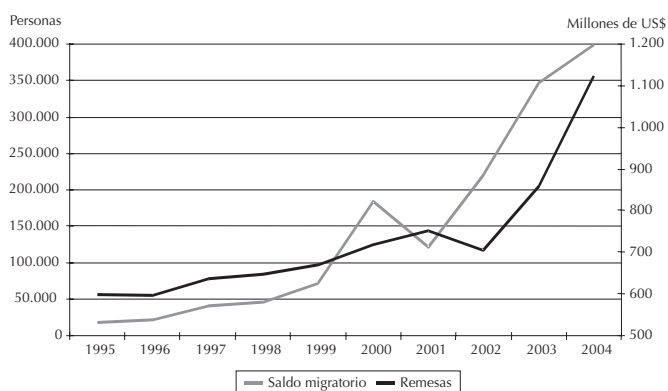
Sistema de migración y remesas



Fuente: Russell, Sharon Stanton (1986). "Remittances from International Migration: A Review in Perspective", en *World Development*, vol. 14, Nº 6. Holanda: Elsevier, junio, p. 682.

Gráfico 2

Migración y remesas en el Perú, 1995-2004



Fuente: Banco Central de Reserva del Perú-BCRP (remesas) y Dirección General de Migraciones-Digemin (saldo migratorio).

El Perú ha pasado de ser un país de inmigración neta a uno de emigración neta. Este proceso se ha desarrollado principalmente en las últimas décadas. En efecto, entre 1985 y 1988, la cantidad de peruanos

que migraron al exterior no sobrepasó las 50 mil personas al año. En el año 2004, se registró una salida del país de 399 mil personas. Como consecuencia de este proceso migratorio, más del 10% de peruanos reside actualmente en el extranjero. En concordancia con este fenómeno, las estadísticas oficiales que existen en el país muestran que, entre 1995 y 2004, las remesas pasaron de US\$ 599 millones a US\$ 1.123 millones; incluso, su importancia con relación al PBI ha crecido: pasó de representar el 1,15% a 1,61% en el mismo período.⁴

Al comparar las cifras del caso peruano con el resto de países en desarrollo, se puede apreciar que, en relación con el PBI, las remesas en el Perú son más importantes que el promedio de estos países y muy

«...más del 10% de peruanos reside actualmente en el extranjero. [...] las estadísticas oficiales que existen en el país muestran que, entre 1995 y 2004, las remesas pasaron de US\$ 599 millones a US\$ 1.123 millones...»

4/ Banco Central de Reserva del Perú-BCRP (2005). *Memoria anual 2004*. Lima: BCRP.

Cuadro 1

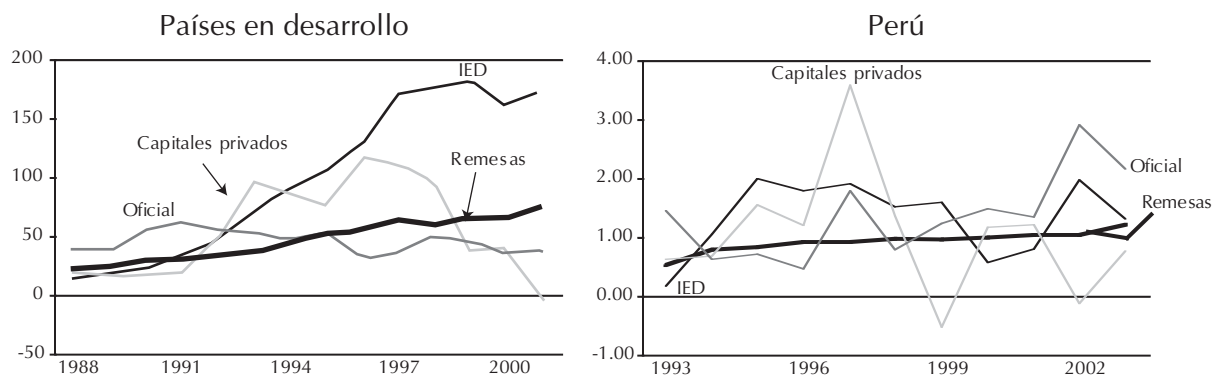
Remesas en países en desarrollo, 2001

	Perú	Ingreso bajo	Ingreso medio-bajo	Ingreso medio-alto	Promedio
% PBI	1,9	1,9	1,4	0,8	1,3
% Importaciones	14,3	6,2	5,1	2,7	3,9
% Inversión doméstica	11,3	9,6	5,0	4,9	5,7
% IED	129,8	213,5	43,0	21,7	42,4

Fuente: Ratha, Dilip (2003). "Workers' Remittances: An Important and Stable Source of External Development Finance", en Banco Mundial. *Global Development Finance 2003*. Washington, D.C.: Banco Mundial, pp.157-176 y BCRP

Gráfico 3

Remesas y otros flujos externos (En miles de millones de dólares)



Fuente: Ratha (2003) y BCRP

similares al caso del segmento de países con menores ingresos. En relación con las importaciones, la inversión doméstica y la inversión extranjera directa (IED), las remesas en el Perú son más importantes incluso que en los países en desarrollo de menores ingresos (véase el cuadro 1).

Medidas en el nivel agregado, el ingreso de divisas por este concepto tiene una naturaleza que suele ser contracíclica, lo que en sí es beneficioso para la economía en la medida que hace posible acceder a recursos en las épocas en donde estos escasean, permitiendo suavizar el ingreso y el gasto, y ayudando a contrarrestar las crisis económicas (Chimhowu *et. al* 2003,⁵ Rapoport y Docquier 2004).⁶ En el caso del Perú, se puede apreciar que el flujo de remesas ha desplazado al de capitales privados y es similar a la inversión extranjera directa. Asimismo, igual de importante es su menor variabilidad, cuando se le com-

para con la de los flujos oficiales, capitales privados e inversión extranjera directa (véase el gráfico 3).

¿Quiénes reciben remesas y cuánto?

Cerca del 3% de las familias en el Perú recibe remesas provenientes del exterior. Dichas familias obtienen aproximadamente S/. 5.800, en promedio, al año.

5/ Chimhowu, Admos *et al.* (2003). *Report On The Development Of A Framework For Assessing The Socio-Economic Impact Of Migrant Workers' Remittances On Poverty Reduction*. Department For International Development (DFID) - WISE Development Ltd.

6/ Rapoport, Hillel y Frederic Docquier (2004). "The Economic of Migrants' Remittances", en Gerard-Varet, L. A.: S-C Kolm y J. Mercier Ythier (editores) *Handbook on the Economics of Reciprocity, Giving and Altruism*. Amsterdam: North Holland. Próximo a publicarse.

«...el monto anual de las transferencias externas para una familia es de S/. 4.200; lo que equivale al 13,8% de su ingreso»

Sin embargo, dado que la distribución del monto de las remesas externas se concentra en los valores mínimos, es apropiado el empleo de la mediana de la distribución. Así, el monto anual de las transferencias externas para una familia es de S/. 4.200; lo que equivale al 13,8% de su ingreso.

Asimismo, se observa que el 62% del total de personas que recibe remesas son mujeres. Esto podría indicar que son los varones quienes mayoritariamente migran para conseguir empleo y enviar, de esta manera, ingresos a sus familias. Sobre este punto, si bien la información de migración de los últimos años no es concluyente al respecto, se tiene que el 52,4% de las personas que migraron al exterior entre los años 2000 y 2003 fueron, en promedio, varones.

Por otro lado, la información estadística muestra que la proporción de familias receptoras de remesas externas es mayor en Lima y la región de la costa. En efecto, alrededor del 7% del total de familias limeñas percibe estos ingresos, mientras que en La Libertad dicha proporción bordea el 4%; en Lambayeque, el 3% y en Ancash, el 2,4%. En contraste, el resto de departamentos presenta porcentajes menores a 1,5%, en especial aquellos ubicados en la sierra. Los costos de la emigración internacional y el limitado acceso a información desde los departamentos del interior del país podrían explicar la poca participación de estas



Foto: CIES

Migrantes según género. Migran generalmente varones

Gráfico 4

Remesas externas por departamento
(Como % del total de familias de cada departamento)



Fuente: INEI (2004). Encuesta Nacional de Hogares- ENAHO 2003

regiones en la expulsión de migrantes internacionales y, por tanto, en la recepción de remesas externas (véase el gráfico 4).

Las marcadas diferencias geográficas, además, se relacionan con discrepancias en los montos de las transferencias entre las regiones. Así, la mediana del monto de las remesas externas recibidas en Lima es 82% superior a la mediana del resto urbano (S/. 4.200 versus S/. 2.310) y 3,5 veces el monto percibido en las zonas rurales (S/. 1.200). A pesar de que los montos de las remesas externas recibidas en las zonas rurales son considerablemente menores, la proporción que implican del total de ingresos familiares es mayor en dicha zona que en Lima y el resto urbano (18,1% versus 13,7% y 14,3%, respectivamente)

Por otro lado, en el cuadro 2 se observa las diferencias que existen entre las familias receptoras de remesas de acuerdo con su condición económica.

Como se puede apreciar, el monto de las transferencias externas es muy superior en el caso de las familias con mayores recursos; en las que, a su vez, se

Cuadro 2

Monto y participación de las remesas externas según condición económica (Mediana de la distribución)

	Monto anual	Participación en ingresos familiares
Pobres extremos	636	19,1%
Pobres no extremos	1.400	10,8%
No pobres	4.200	14,3%

Fuente: INEI (2004). Encuesta Nacional de Hogares- ENAHO 2003

concentran dichos ingresos (7% de familias no pobres versus 0,1% de familias pobres extremas). Sin embargo, un aspecto interesante es que para las familias pobres extremas que logran acceder a esta fuente de ingresos, las remesas que reciben conforman un porcentaje importante de los ingresos que detentan: 19% en contraste con un 11% para familias pobres no extremos y 14% para no pobres.

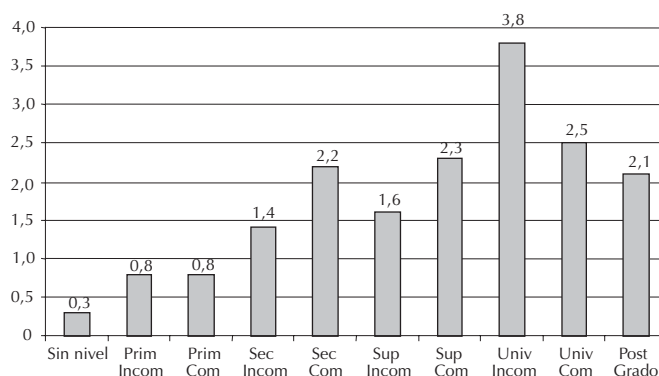
Por lo tanto, no es casualidad que a mayor nivel educativo, la proporción de personas que recibe transferencias del exterior sea mayor (véase el gráfico 5). Este fenómeno guarda relación con el tipo de migración internacional ocurrida en el Perú, caracterizado por una salida de personas con mayor preparación profesional.

El modelo probit trabajado muestra, en concordancia con lo expuesto hasta el momento, que indicadores vinculados con el ingreso (gasto per cápita y pobreza) y nivel de activos de la familia (teléfono, cocina a gas) son importantes para explicar la probabilidad de recibir remesas (véase el cuadro 3). Estos recursos, al concentrarse en las familias de mayores ingresos, son percibidos principalmente en Lima y algunas ciudades de la costa norte (divergencia geográfica en el modelo).

«...un aspecto interesante es que para las familias pobres extremas que logran acceder a esta fuente de ingresos, las remesas que reciben conforman un porcentaje importante de los ingresos que detentan...»

Gráfico 5

Remesas por nivel educativo (Porcentaje del total de personas de cada nivel educativo)



Fuente: INEI (2004). Encuesta Nacional de Hogares- ENAHO 2003

Cuadro 3

Modelo probit
Características de las familias que reciben remesas externas^{1/}

	dF/dx	Error Standard
Número de miembros de hogar	-0,0015	0,0004
Número de perceptores ingresos	0,0026	0,0006
Pobreza ^{2/}	0,0042	0,0011
Divergencia geográfica	-0,0063	0,0009
Gasto total per cápita	0,0000	0,0000
Edad jefe de hogar	0,0001	0,0000
Tasa dependientes < 15	0,0001	0,0000
Teléfono ^{3/}	0,0121	0,0026
Cocina a gas ^{3/}	0,0033	0,0014
Situación económica igual o peor	-0,0024	0,0009
Pseudo R ²	0,1727	
Nº observaciones	18.313	

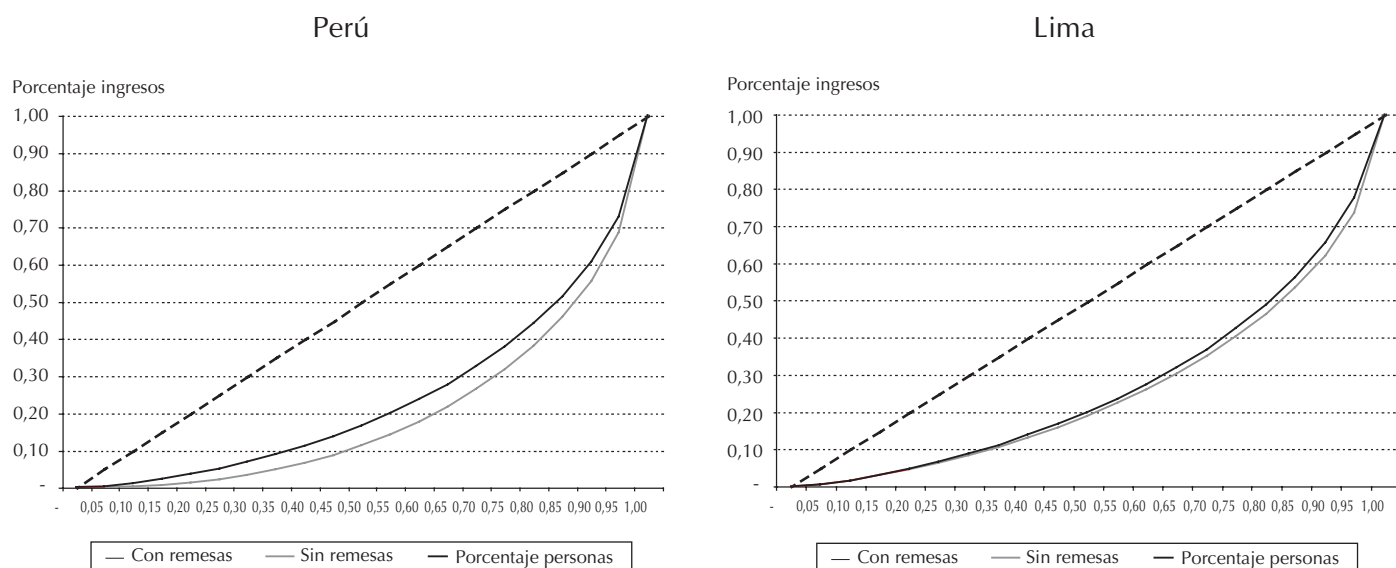
1/: Las variables del modelo son significativas estadísticamente al 99%.
2/: La variable pobreza presenta las siguientes características: a) pobre extremo...1; b) pobre no extremo...2; y c) no pobre...3; de modo que el signo positivo implica pasar de pobre a no pobre.
3/: Cambio en variable *dummy* discreta (de 0 a 1).

Estos resultados apoyan la evidencia de otros países, en el sentido de que, debido a los costos de migrar, las familias más pobres no pueden acceder a este tipo de estrategias de desarrollo.

Por otro lado, algunas variables familiares permiten suponer que este tipo de remesas responde a una es-

Gráfico 6

Curvas de Lorenz



Fuente: INEI (2004). *Encuesta Nacional de Hogares- ENAHO 2003*

trategia de desarrollo familiar en la que se mantienen los vínculos con el país de origen. En efecto, en el modelo econométrico son importantes variables como número de preceptores de ingresos, edad del jefe de hogar y tasa de dependencia con respecto a individuos menores a 15 años.

Remesas y desigualdad

En la literatura académica, los estudios que se han llevado a cabo sobre la relación entre remesas y desigualdad no son concluyentes. Es decir, para algunos casos existe evidencia a favor del incremento de la desigualdad producto de la recepción de remesas; mientras que en otros, el resultado es el inverso.⁷

En el caso peruano, la concentración de las transferencias externas en los niveles socioeconómicos menos necesitados nos lleva a preguntarnos los efectos que las remesas pueden generar en términos de la desigualdad de ingresos en el país.

En este aspecto, las curvas de Lorenz para el Perú muestran que la desigualdad de ingresos es mayor cuando se incluye, dentro de los ingresos de las familias, las remesas externas (véase el gráfico 6). En concordancia con lo anterior, el coeficiente de Gini se incrementa de 0,514 a 0,597 cuando se incluye el componente de remesas en el total de ingresos. No obstante, al considerar solo a las familias de Lima Metropolitana, se observa que si bien la desigualdad tiende a ser mayor al incluir las transferencias externas, su efecto es más reducido que en el caso del total del país. En realidad, para el caso limeño, el coeficiente de Gini se incrementa de 0,447 a 0,482. Si bien el tema de la desigualdad es complejo, estas cifras refuerzan la idea de que las remesas externas se suelen concentrar en las familias que han podido solventar los costos para que alguno de sus miembros migre en busca de mejores horizontes. Por lo tanto, no se puede suponer un efecto positivo inmediato en la población que no accede a estos recursos, sobre todo aquella con mayores índices de pobreza y localizada en el mundo rural al interior del país.

Comentarios finales

En este artículo se ha resaltado la relevancia del tema de la migración y de las remesas, así como alguna de las características de las familias que reciben este tipo

7/ Barham, Bradford y Stephen Boucher (1998). "Migration, Remittances and Inequality: Estimating the Net Effects of Migration on Income Distribution", en *Journal of Development Economics*, vol. 55, Nº 2. Holanda: Elsevier, abril, pp. 307-331.

«En este aspecto, las curvas de Lorenz para el Perú muestran que la desigualdad de ingresos es mayor cuando se incluye, dentro de los ingresos de las familias, las remesas externas [...] el coeficiente de Gini se incrementa de 0,514 a 0,597 cuando se incluye el componente de remesas en el total de ingresos»

de transferencias. Creemos, sin embargo, que el campo de estudio es aún fértil y que es indispensable que futuras investigaciones profundicen en los efectos de estos envíos en la desigualdad y en el bienestar de los peruanos. Así como, en conocer las características, ya no de las familias que reciben las remesas, sino de quienes las envían.

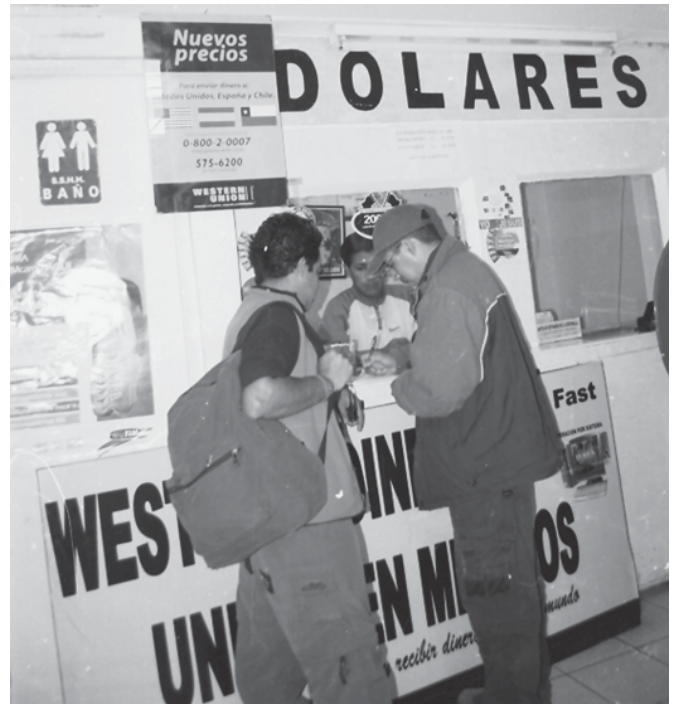


Foto CIES

Boom de remesas. En el año 2004 sumaron US\$ 1.123 millones